

Toekomstvisie

2035

Routekaart naar meer waarde creëren

December 2024

"Twee weken wildkamperen in de bergen en afsluiten in een tipi op een onbewoond eiland. Voor mijn gevoel was ik maanden weg. Weer op Nederlandse bodem duurde het ook echt dagen voor ik weer een beetje geland was. Mijn huis leek ineens bizar groot, al onze spullen totaal overbodig.

[...]

Je weet wel, van die bruggetjes met houtjes tegen elkaar aan, hangend aan een paar kabels. Blik op nul, niet naar beneden kijken en gewoon gaan. Er is geen andere optie. Mooie metafoor voor de spannende dingen in het leven. De spannende keuze die je soms moet maken omdat je binnenste roept dat het anders moet. Blik naar het eindpunt en gaan. Niet omkijken, niet stoppen, niet naar beneden kijken. Zinloos want creëert alleen maar angst. Stappen zetten, in beweging blijven en gaan.

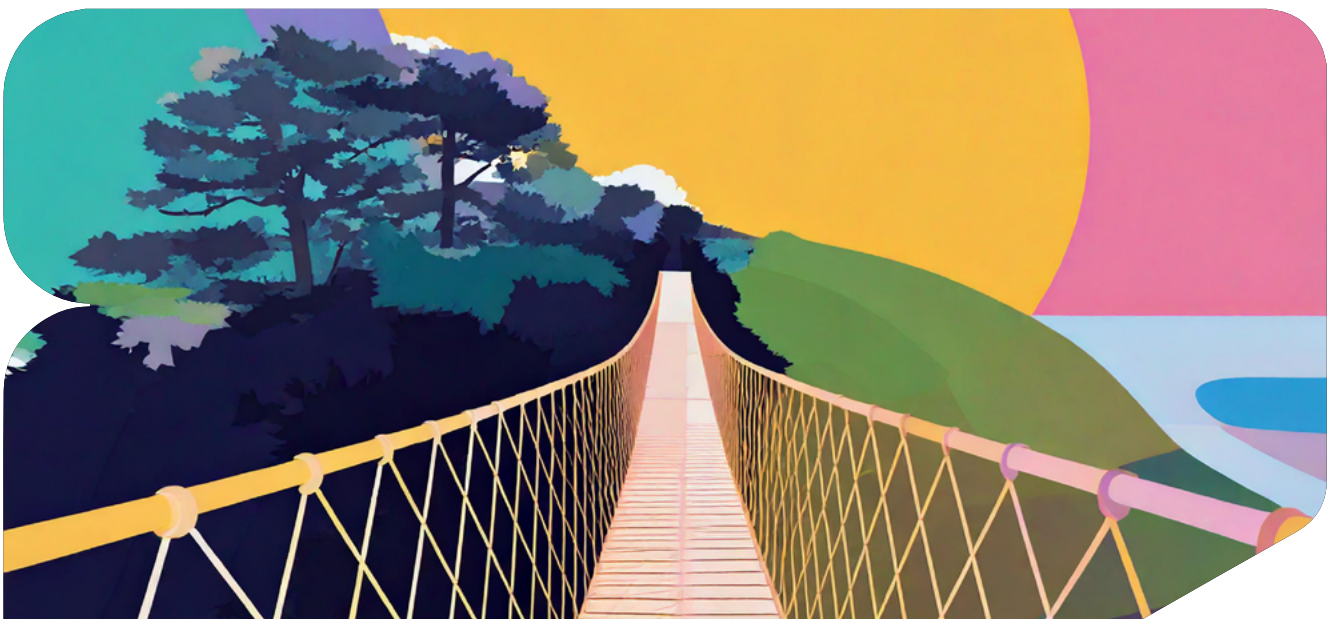
[...]

Het schijnt zo te zijn dat als je lange wandeltochten loopt er dan sprake gaat zijn van een zekere magie. En dat gebeurde bij ons ook echt! We hebben drie keer gelift deze vakantie en elke keer waren we binnen een kwartier weg. We kwamen een keer van de berg af zonder plan en er stond letterlijk een taxi met open deuren op ons te wachten. We lieten een tas met boodschappen achter in een liftauto en die werd teruggebracht. Het leek of we telkens op de juiste plekken terecht kwamen en de juiste mensen ontmoeten. Wonderbaarlijk mooi hoe het leven werkt!

[...]

Dus al met al weer veel inspiratie opgedaan tijdens deze reis. Inspiratie die ik goed kan gebruiken de komende periode. Ik sta open voor de trail magic, ook in het echte leven. En ga lekker spannende bruggetjes over steken en zijn met wat er is."

Katrien de Jong, buitencoach



De Trail Magic. Klaar voor vertrek

Hier staan we nu

Eigenlijk zijn we het best met elkaar eens. We delen de urgentie om te werken aan een samenleving waarbij de kwaliteit van leven vooropstaat. Waar ecosystemen worden hersteld. En waar inclusiviteit zorgt voor een meer sociale, rechtvaardige samenleving. We, dat zijn de leden die de NVRD in haar vereniging samenbrengt. Een branche waarin enkele tienduizenden mensen werken. Een omvangrijke groep professionals die een cruciale rol in onze samenleving vervult. En daarmee kan zorgen voor impact, nu en in de toekomst.

Waar gaan we heen

We gaan op weg naar een volledig circulaire economie in 2050. Maken een tussenstop in 2035, waarin we primaire grondstoffen met meer dan de helft hebben teruggebracht. We zoeken een nieuwe balans. Een waarbij ons economisch systeem niet langer de aarde uitput en waarbij het verdienvermogen van ons land zich blijft ontwikkelen. Zodat we ook in de toekomst ons brood blijven verdienen.

We tonen aan dat de circulaire economie zoveel meer is dan een recycle-economie. We laten zien wat maatschappelijke meerwaarde in praktijk oplevert. En boeken daarin de komende jaren razendsnel vooruitgang. Hoe dan, hoor je iedereen om je heen ongerust roepen. Uiteraard met logische oplossingen, haalbaar en realistisch, zoals de routekaart laat zien. En ook met creativiteit en durf, want 'spannende hangbruggetjes' zullen we zeker tegenkomen.

Wat laten we achter, wat gaat mee

We kennen veel uitdagingen op weg naar de circulaire economie in 2050. We werken aan doelen waarvan sommigen zullen beweren dat het niet kan, niet nodig is, of niet onze taak. Hoe houden we de snelheid erin? Hoe blijven we in control? Wetten, afspraken en regels zullen zeker helpen. De wil tot constructief samenwerken ook. We verrassen, zijn uitnodigend, reiken nieuwe invalshoeken aan, laten zien wat werkt. We jagen aan, durven regie te nemen en koploper te zijn. En gaan door. Op de rem trappen kost namelijk energie en tijd. En wie weet, valt het allemaal reuze mee. Onze reis zou achteraf zomaar een trail magic kunnen blijken.

Klaar voor vertrek!

We volgen met deze NVRD toekomstvisie 2035 de voetsporen van eerdere pioniers en koplopers in onze sector. Het document is gemaakt als een reisgids, inclusief routekaart. We bieden een uitgebreid overzicht van noodzakelijke, gezamenlijke, en zo concreet mogelijke (tussen)stappen op weg naar 2035 met als einddoel: een circulaire economie in 2050. We zijn klaar voor vertrek. Jij ook?

Inhoudsopgave

1. Dit is ons kompas	01
Waarde 1: circulaire samenleving	01
Waarde 2: schone leefomgeving	01
Waarde 3: goed werkgeverschap	02
Waarde 4: publiek ondernemerschap	02
2. Over onze rollen en meerwaarde	03
3. Waar we rekening mee moeten houden	05
Demografische ontwikkelingen	05
Economische ontwikkelingen	05
Sociaal-culturele ontwikkelingen	06
Technologische ontwikkelingen	06
Ecologische ontwikkelingen	06
Politiek-juridische ontwikkelingen	06
4. De top 6 veranderthema's	07
Thema 1: Samenwerken in brede zin	07
Thema 2: Investeren in de toekomst	09
Thema 3: Aanjagen van duurzaam consumptiegedrag	10
Thema 4: Omarmen van innovatie en technologie	11
Thema 5: Herinrichten infrastructuur en logistiek	12
Thema 6: Investeren in goed werkgeverschap	15
5. Routekaart naar 2035	17
2025 - 2027: Solide basis en creëren van bewustwording	19
2027 - 2030: Infrastructuur en Innovatie	21
2030 - 2033: Opschalen en Participatie	23
2033 - 2035: Bijsturen, verfijnen en doorpakken	24
Bijlagen	26
Bijlage 1: Bouwstenen bij de NVRD toekomstvisie 2035	27
Bijlage 2: Reisgezelschap	28

1. Dit is ons kompas

We voerden de laatste jaren veel veranderingen door: verduurzaming was en is noodzakelijk. We klimmen langzaam maar zeker op de R-ladder. Zorgen voor een schone buitenruimte. En ondersteunen mensen met een afstand tot de arbeidsmarkt. We committeren ons nu aan een ambitieus langetermijndoel: de circulaire economie in 2050. We stippelen concrete acties uit naar ons eerste tussenstation: 2035.

We werken aan een nieuwe toekomst. Eén die brede welvaart beoogt, eerlijk en sociaal is. We kiezen voor **waardegedreven werken**, dat is ons kompas. Hoe we daar invulling aan geven? We behouden **waarde** door van afval weer grondstoffen te maken. We voegen **waarde** toe door stappen op de R-ladder te zetten. We zorgen voor een **waardevolle leefomgeving**. En **waarderen** onze medewerkers. We vertalen dit in vier **waarden** en koppelen daar concrete doelen aan.

Waarde 1: circulaire samenleving

Circulariteit is het nieuwe normaal in de hele keten. Producten blijven zo lang mogelijk in gebruik en komen na inzameling en verwerking terug in een gelijkwaardig product.

Dit hebben we bereikt in 2035:

1. NVRD-leden leveren grondstoffen, geen afval. Ze zijn daarmee een belangrijke schakel in de transitie naar een circulaire economie.
2. Afval- en grondstofstromen zijn drastisch verminderd door hergebruik, reparatie en recycling
3. De inzet van de NVRD heeft geleid tot fiscale maatregelen die het gebruik van recyclaat in plaats van primaire grondstoffen stimuleren.
4. We hebben duidelijke, eenduidig geformuleerde definities en doelen voor producthergebruik, materiaalhergebruik en zo hoogwaardig mogelijke verwerking.
5. Wet- en regelgeving is van kracht om het ontwerp van producten en de toepassing van secundaire grondstoffen te verbeteren. Dit leidt tot een langere levensduur van producten en minder gebruik van primaire, nieuw te winnen grondstoffen.
6. We hebben nationaal, gestandaardiseerd beleid voor de inzameling van grondstoffen. Maatwerk is mogelijk volgens het principe comply or explain.
7. Overheden ondersteunen duurzame initiatieven en samenwerking tussen sectoren en stimuleren op deze wijze innovatie en circulariteit.
8. Inwoners zijn actief betrokken bij het beheer van grondstoffen en circulaire initiatieven. Landelijke voorlichting en educatieprogramma's ondersteunen dit.
9. We maken geen onderscheid in de inspanningen die we vragen aan inwoners en bedrijven.

Waarde 2: schone leefomgeving

De wijze waarop we de openbare ruimte beheren, voegt waarde toe. Mens en natuur voelen zich er thuis, het is er schoon en aantrekkelijk.

Dit hebben we bereikt in 2035:

1. De buitenruimte is goed ingericht. Inwoners ervaren een prettige leefomgeving, in balans met logistieke druk en ruimtevraag.
2. De inrichting en het gebruik van buitenruimte laten de transitie zien naar een circulaire economie. Gemeenten en publieke bedrijven hebben voldoende ruimte voor inzameltaken, maatschappelijke en circulaire doelen.
3. De grondstofinzameling sluit aan bij de schone, duurzame uitstraling van het straatbeeld.
4. Gezamenlijk en vanuit een brede visie op (binnen)steden hebben betrokken partijen een logistieke oplossing gevonden voor de 'last mile'. Daardoor is het aantal vervoersbewegingen drastisch verminderd.
5. We maken geen onderscheid in de inspanningen die we vragen aan inwoners en bedrijven.

Waarde 3: goed werkgeverschap

Onze branche is aantrekkelijk en inclusief en laat professionals iedere werkdag gezond, gewaardeerd en trots naar huis gaan.

Dit hebben we bereikt in 2035:

1. Veiligheidsinstructies voor de sector zijn begrijpelijk, leuk en nodigen uit tot gesprek.
2. De sector is al enkele jaren verdwenen uit de top drie van meest risicovolle sectoren volgens de Arbeidsinspectie.
3. Het fysieke en sociale domein laten synergie zien. Medewerkers met een extra ondersteuningsbehoefte maken deel uit van de organisatie. Iedereen doet mee.
4. De sector heeft de fysieke arbeidsbelasting verlaagd en zet nieuwe technologieën in voor de uitvoering van het werk.
5. Medewerkers in de sector worden door inwoners gewaardeerd met het rapportcijfer 8.

Waarde 4: publiek ondernemerschap

We creëren maatschappelijke meerwaarde bij het uitvoeren van onze taken tegen aanvaardbare maatschappelijke kosten.

Dit hebben we bereikt in 2035:

1. Gemeenten en publieke bedrijven beschikken, door innovatie en inzet van slimme technieken, over robuuste en flexibele inzamelsystemen, die veerkrachtig zijn bij veranderende omstandigheden.
2. De inzet van de NVRD heeft geleid tot verlaging van fiscale belasting op arbeid in de sector.
3. Het wagenpark van de sector is verduurzaamd en rijdt op fossielvrije voertuigen. Er is een landelijke dekking van waterstoftanks. Elke inzameldienst met elektrische voertuigen bezit over voldoende snellaadpunten.
4. Gemeenten en publieke bedrijven bieden grondstoffen, een netwerk en waar mogelijk een locatie om circulaire en duurzame ambities breed en gezamenlijk op te pakken.



2. Over onze rollen en meerwaarde

We hebben een zorgplicht voor alle huishoudelijke afvalstromen. We hebben de regie op, het eigendom en beheer van openbare ruimte. We stemmen het fysieke en sociale domein op elkaar af. En maatschappelijke en ecologische meerwaarde prevaleert boven winstmaximalisatie.

Gemeenten en publieke bedrijven vervullen een cruciale rol in de transitie naar een circulaire economie en een inclusieve samenleving. Die rol is breder dan menigeneen denkt. Daarom zetten we onze rollen en meerwaarde hieronder op een rij.

Een heldere positionering van de rollen en meerwaarde die gemeenten en publieke bedrijven nu en in de toekomst hebben, helpt bij het aangaan van de uitdaging die gemeenten hebben in bijvoorbeeld de afstemming tussen gemeentelijke zorgplicht voor alle huishoudelijke afvalstromen enerzijds en producentenverantwoordelijkheid voor specifieke stromen anderzijds.

Rollen gemeenten en publieke bedrijven

Gemeenten en publieke bedrijven vervullen de volgende elf rollen. We...

1. zijn een proactieve (gespreks)partner in beleidsontwikkeling, duurzame initiatieven, uitvoering en handhaving.
2. bewaken het maatschappelijk belang om grondstofstromen zo duurzaam en kostenefficiënt mogelijk inzamelen.
3. vertegenwoordigen het perspectief van inwoners in ons overleg met ketenpartners.
4. regisseren en/of voeren afvalbeheer uit met een duidelijke en afgestemde werkwijze en inzamelfrequentie voor elke grondstofstroom.
5. communiceren over de inzameling van alle afval- en grondstofstromen (afvalkalender) vanuit één afzender.
6. richten de openbare ruimte in en beheren die. Stellen voorwaarden aan logistieke bewegingen, plaatsen en beheren (afval)voorzieningen en stemmen functies en taken in de openbare ruimte zoals onkruid- en groenbeheer af.
7. zijn een betrouwbare afzender over nut en noodzaak van afvalscheiding en geven eerlijke voorlichting.
8. jagen hergebruik, reparatie en preventie aan met duidelijke communicatie.
9. faciliteren lokale circulariteit en gesloten kringlopen met circulaire netwerken, mobiele milieustraten en initiatieven gericht op afvalpreventie zoals een kleding- of speelgoedbank.
10. zijn een inclusieve werkgever en zorgen ervoor dat we talenten van mensen met een ondersteuningsbehoefte optimaal benutten.
11. houden toezicht op, handhaven, voorkomen of zorgen voor een aanpak van illegale inzameling en bewerking, ontwijkgedrag, zwerfafval, dumpingen en bijplaatsingen.

Meerwaarde gemeenten en publieke bedrijven

Gemeenten en publieke bedrijven hebben meerwaarde. Iets dat we vanaf nu duidelijk voor het voetlicht brengen en inzetten om onze doelen in 2035 en 2050 te halen. Dat is belangrijk om de noodzakelijke stappen te zetten en samenwerkingspartners in de gemeente en regio mee te nemen. Leidend is niet economisch rendement, wel – op de langere termijn - ecologisch rendement. We...

1. beschikken over een fijnmazige inzamelstructuur met inzamelmiddelen (minicontainers, wijkcontainers, halteplaatsen, milieustraten en kringloopbedrijven).
2. beschikken over eigen inzameldiensten en uitvoeringskracht.
3. hebben kennis van wijken, geografie en logistiek.
4. bezitten of beheren overslaglocaties in de regio.
5. hebben zeggenschap over de openbare ruimte en de inrichting daarvan.
6. Hebben zeggenschap over alle ingezamelde huishoudelijke afvalstromen waardoor een voor inwoners logische samenhang tussen de inzamelstructuur voor verschillende afvalstromen ontstaat.
7. bieden synergievoordelen door concentratie van inzamelvoorzieningen voor verschillende afvalstromen.
8. beschikken over data van gemeente(n), huishoudens, inwoners en de samenstelling van afvalstromen.
9. hebben een directe relatie met inwoners (communicatiekanaal, doorgeefluik, dienstverlening, service, handhaving).
10. kennen publieke samenwerking en delen kennis tussen gemeenten en publieke bedrijven zonder competitieve, elkaar tegenwerkende belangen.
11. beschikken over een fijnmazig netwerk met andere overheden en kennisinstellingen waardoor we innovatie kunnen aanjagen en kansen kunnen identificeren.



3. Waar we rekening mee houden

In **bouwsteen 1** hebben we diverse externe ontwikkelingen beschreven waar we geen invloed op hebben, maar waar we wel rekening mee moeten houden in de uitvoering van onze toekomstvisie en plannen. Hoe we daarmee omgaan beschrijven we hierna.

Demografische ontwikkelingen

Trefwoorden: meer inwoners, meer ouderen, kleinere huishoudens, verstedelijking, arbeidsmarkt, arbeidsmarktparticipatie

Onze inzet:

1. Iedereen doet mee.
2. Maatwerk voor kleinere huishoudens.
3. Stimuleren deelmaatschappij.

Economische ontwikkelingen

Trefwoorden: true pricing, groeiende economie, collectivering van grondstoffen, circulaire businessmodellen

Onze inzet:

1. Een level playing field op (minstens) Europese Schaal.
2. Europese regelgeving op import van niet-recyclebare producten.
3. Oplossen van de disbalans van kosten (prijzen) van secundaire grondstoffen versus primaire, nieuw te winnen grondstoffen.
4. Financiële stimulansen voor een economisch levensvatbare circulaire economie, zonder 'leunen'.
5. Doorvoeren van true pricing.
6. Vergroend belastingstelsel.
7. Verlagen belasting op arbeid (Ex'tax).
8. Bedingen van voorwaarden voor voldoende laadinfrastructuur voor fossielvrije voertuigen en tankinfrastructuur voor waterstof.
9. Mechaniseren en automatiseren.
10. Een andere invulling van UPV.



Sociaal-culturele ontwikkelingen

Trefwoorden: multiculturele samenleving, polarisatie, individualisering, consumptiepatronen, tweedehandsproducten

Onze inzet:

1. Breed urgentiebesef voor een circulaire economie en randvoorwaarden (laten) scheppen.
2. Gewijzigde consumptiepatronen en consumentengedrag.
3. Aanpak Brede Welvaart voor de transitie naar de circulaire economie. Ervoor zorgen dat dit voor iedereen bereikbaar is, bijvoorbeeld door meer (sociaal/cultureel) maatwerk. Blijvende rol voor de inzet van sociale werkgelegenheid.
4. Eenduidige, landelijke communicatie over scheidingsregels.

Technologische ontwikkelingen

Trefwoorden: Veranderende logistiek, digitalisering, netcongestie, artificial intelligence

Onze inzet:

1. Samenwerken in de keten, ook in publieke en private sectoren.
2. Benutten en stimuleren van innovatie en technologie.
3. Inpassen in buitenruimte.

Ecologische ontwikkelingen

Trefwoorden: klimaatverandering, toenemend grondstoffengebruik, energietransitie, schaarste en planetaire grenzen

Onze inzet:

1. Europese grondstoffenstrategie voor het behoud en herwinnen van grondstoffen.
2. Aanpak van netcongestie en voorrangverlening voor nutsfunctie afvalbeheer.
3. Stimuleren van de economie bij consumenten, gemeenten en bedrijven, levensduurverlenging en reparatie.
4. Klimaatadaptatie in het publieke domein.

Politiek-juridische ontwikkelingen

Trefwoorden: wet- en regelgeving, geopolitieke ontwikkelingen, UPV en rol gemeenten, fiscaliteit

Onze inzet:

1. Wet- en regelgeving voor het stimuleren van circulair productontwerp: vergroening belastingstelsel, verplichte toepassing van recyclelaar, recyclebaarheid als eis, verlagen van belasting op arbeid, Europees verbod op import niet-recyclebare producten, recht op reparatie.
2. Aanpassen minimumstandaarden in CMP.
3. Verplichten levensduurverlenging.
4. Zorgen voor stabiliteit in wet- en regelgeving en (financiële) kaders.
5. Verbeteren investeringsklimaat (voor zowel inzameling als recycling).
6. Invoeren van strengere regels voor reclame (voorkomen greenwashing).

4. De Top 6 veranderthema's

We hebben nu de belangrijke zaken in kaart gebracht. Ons kompas bij de hand. De rol en meerwaarde van NVRD-leden duidelijk gepositioneerd. We hebben geïnventariseerd waar we rekening mee moeten houden. Dan is het nu een goed moment voor verdieping.

We beschrijven zes veranderthema's waar gemeenten en publieke bedrijven een belangrijke bijdrage aan kunnen leveren in de transitie naar een circulaire grondstoffeneconomie. Elke gemeente en publiek bedrijf heeft daarin een eigen verantwoordelijkheid en invloedssfeer en maakt ook eigen keuzes.

Ambities vragen om actie en verandering. Ook van onze branche. Want als je doet wat je deed, dan krijg je wat je kreeg. Dit doen we niet alleen, maar samen. Met investeringen die niet direct economisch maar wel ecologisch meer waarde bieden. En die op een zo duurzame manier inspelen op het veranderende consumptiegedrag. Waarbij innovatie, digitalisering en technologie optimalisatiekansen bieden. Zowel in de grondstofketens als in de logistieke ketens. En waar het human capital gekoesterd en ontwikkeld wordt.

Dit hoofdstuk beschrijft op basis van de Top 6 veranderthema's handvatten voor wat NVRD-leden kunnen en moeten doen om de verandering te versnellen.

Thema 1: Samenwerken in brede zin



Nutsfunctie

Het Nationaal Programma Circulaire Economie (NPCE) heeft als doel dat Nederland in 2050 volledig circulair is. Gemeenten en publieke bedrijven hebben een centrale regierol in lokale transitie naar meer circulariteit omdat zij de expertise, het netwerk en de positie hebben om dit te coördineren en innovatie en educatie te bevorderen. Zij kunnen en willen dit echter niet alleen.

Op het gebied van huishoudelijk afval- en grondstoffenbeheer hebben de gemeenten en hun publieke bedrijven een cruciale rol. De trend dat steeds minder private inzamelaars betrokken zijn bij de inzameling van huishoudelijk afval zet door en heeft medio 2024 duidelijk gemaakt dat dit werkveld alle kenmerken van een nutsfunctie heeft waar het maatschappelijk belang prevaleert.

Producenten in de ketens

Omdat steeds meer producenten via Uitgebreide Producentenverantwoordelijkheid Systemen (UPV's) financieel en organisatorisch verantwoordelijk worden gesteld voor de inzameling en verwerking van hun producten na gebruik, worden ze in de ideale wereld gestimuleerd om producten te ontwerpen die her te gebruiken of te recyclen zijn en minder afval genereren. Dit kan leiden tot vermindering van de totale hoeveelheid afval.

Om te voldoen aan de eisen van UPV-wetgeving, moeten producenten investeren in het verbeteren van afvalbeheersystemen. Door samen te werken met en te investeren in de bestaande gemeentelijke inzamelstructuur wordt de gemeentelijke expertise ingezet en de buitenruimte niet onnodig belast met nieuw op te zetten systemen. Nauwe samenwerking met producenten kan verschillende grondstofketens meer circulair maken. Dit door vanuit de keten terugkoppeling te geven zodat aan de voorkant het productontwerp kan worden aangepast. Onduidelijk is hoe producenten in de toekomst hun verantwoordelijkheid invullen en hoe zij gemeenten en publieke organisaties actief blijven betrekken bij het inrichten en organiseren van inzamel- en retoursystemen.

UPV's hebben in het afgelopen decennium tot veel discussies geleid tussen producentenorganisaties en gemeenten. Enerzijds omdat het potentieel van producentenverantwoordelijkheid om aan te zetten tot circulairder design van producten nog lang niet volledig wordt benut. Anderzijds omdat de maatschappelijke positie en meerwaarde van gemeenten met hun gemeentelijke zorgplicht onvoldoende wordt erkend. Dit leidt tot potentieel maatschappelijk en financieel nadeel voor inwoners.

De betrokkenheid van gemeenten en publieke bedrijven bij de totstandkoming van een UPV is niet wettelijk geregeld in Nederland, terwijl Europese regelgeving dat wel eist. Dit leidt tot een uitvoeringspraktijk waar gemeenten wel mede voor aan de lat staan, maar die niet mede hebben vormgegeven. De Tweede Kamer heeft zich hier meerdere malen over gebogen. Dit heeft geleid tot een doorontwikkeltraject van het instrument UPV door het Ministerie van I&W. Dit traject zal zeker tot 2028 doorlopen.

UPV heeft een enorme impact op de gemeentelijke autonomie en op de taken, kansen en financiële mogelijkheden van onze leden. Het is van belang dat de NVRD zich samen met VNG actief blijft inzetten om UPV's circulair, ambitieus, uitvoerbaar en handhaafbaar te maken waarbij de rol en verantwoordelijkheid van gemeenten en publieke bedrijven erkend en duidelijk is. Dit zowel vanuit de wettelijke zorgplicht voor de inzameling van huishoudelijk afval als vanuit het oogpunt van duurzaam en efficiënt gebruik van de schaarse buitenruimte. Maar vooral ook als vertegenwoordiger van haar inwoners. Gemeenten staan namelijk aan de lat voor het optimale inzamelsysteem voor alle huishoudelijke grondstofstromen en niet voor maar één stroom.

Dienstverleners en leveranciers

Practice what you preach: stimuleer de private markt door bijvoorbeeld meer punten te geven aan duurzaamheid in plaats van prijs bij aanbestedingstrajecten. Maak de R-ladder zichtbaar in de gunningscriteria bij aanbestedingen. Laat de routes van ingezamelde grondstoffen in de verdere keten monitoren en vraag om terugkoppeling hierover.

Kennisdeling

Een rode draad in deze toekomstverkenning is het samenbrengen van diverse initiatieven, ideeën en opvattingen om effectief de uitdagingen aan te gaan om de transitie te versnellen. Dit vraagt niet alleen om samenwerking en kennisdeling binnen de branche zelf, maar ook daarbuiten, met andere sectoren en belanghebbenden. Samen kan deze visie verder uitgewerkt en uitgedragen worden om te werken aan oplossingen die de hele branche vooruit kan helpen.

De NVRD zet zich als belangenbehartiger en aanjager van meer circulariteit richting de Europese en nationale overheid in om nieuwe beleid ambitieus, uitvoerbaar, uitlegbaar en handhaafbaar te maken. Met als inzet dat wetgeving en beleidsmaatregelen circulaire doelstellingen en ambities ondersteunen door bijvoorbeeld stimuleringsregelingen en onwettiggedrag onmogelijk maken.

Thema 2: Investeren in de toekomst



Om een circulaire (grondstoffen-)economie te realiseren, zijn gerichte investeringen in nieuwe systemen, voorzieningen en productiemiddelen noodzakelijk. Investeringen die ecologisch renderen, maar economisch niet kunnen concurreren met traditionele, minder duurzame alternatieven. Maar die zich op de lange termijn terug zullen betalen door het behoud van grondstoffen voor de economie of toevoeging van waarde door hergebruik en levensduurverlenging.

Het vergt moed en toewijding om nu te kiezen voor oplossingen die vooral ecologisch rendement bieden, en daarmee te investeren in de lange termijn ten gunste van onze planeet en volgende generaties. Waar een investering nu nog moed vereist is de circulaire economie in de toekomst geen recycle-economie maar een groeiemarkt met andere spelregels dan de lineaire economie.

Thema 3: Aanjagen van duurzaam consumptiegedrag



Bevorderen van duurzaam consumptiegedrag

Voor een circulaire economie zonder afval is een verandering van consumptiepatronen en consumentengedrag cruciaal. Dit beïnvloeden en erop sturen behoort niet tot het traditionele werkveld en verantwoordelijkheid van gemeenten en hun publieke bedrijven. Toch kunnen en willen NVRD-leden hierin een rol spelen. Door bewustwording via communicatie en campagnes, het uitdragen van het eerlijke verhaal en door zelf het goede voorbeeld te geven van duurzaam inkoopgedrag. Maar ook door initiatieven in de regio te faciliteren en stimuleren. En het creëren van ruimte voor circulaire initiatieven en tweedehands winkels naast reguliere detailhandel in de winkelstraten.

Gevolgen van veranderend consumptiegedrag

Als gevolg van veranderend consumptiegedrag in combinatie met verandering van de bevolkingssamenstelling, veranderen ook het type en de hoeveelheid afval. Bovendien leidt de toenemende verstedelijking tot een concentratie van grondstoffen in stedelijke gebieden, waardoor efficiëntere inzamel- en verwerkingssystemen noodzakelijk zijn. Tegelijkertijd dwingen stijgende kosten voor afvalverwerking om te zoeken naar kostenefficiënte en duurzame oplossingen.

De opkomst van circulaire businessmodellen zoals product-as-a-service en de deeleconomie hebben invloed op gemeentelijke grondstoffendomein. Ook de exponentiële groei van online winkelen, die naar verwachting zal blijven stijgen, heeft impact op de afval- en grondstoffenstromen in gemeenten. Ook brengt dit meer transportbewegingen met zich mee. Gemeenten moeten een regulerende of faciliterende rol spelen om deze veranderingen beheersbaar te houden. Dit kan bijvoorbeeld door bewustwordingscampagnes voor consuminderen en ontspullen of het verbeteren van logistieke processen.

Deze ontwikkelingen leiden tot een verschuiving in de manier waarop grondstoffen worden gebruikt, de levensduur van producten wordt verlengd en afval vrijkomt. Het product-as-a-service model bijvoorbeeld, waarbij leveranciers betrokken blijven gedurende de levenscyclus van producten, zorgt voor complexe logistieke systemen voor retourzendingen. Deze logistieke processen vinden vaak plaats buiten het zicht van gemeenten en het publieke domein. Als deze nieuwe businessmodellen toenemen, zal dit leiden tot een grotere vraag naar nieuwe logistieke concepten en duurzame oplossingen.

Thema 4: Omarmen van innovatie en technologie



Gemeenten en hun publieke bedrijven hebben te maken met innovaties en nieuwe technologie die voor ingrijpende veranderingen zorgen, en zowel kansen als bedreigingen met zich meebrengen.

- Ze spelen in op de ontwikkelingen in digitalisering en internetfunctionaliteiten door te investeren in digitale infrastructuur en cybersecurity.
- Innovatieve technologieën zoals datagestuurde werken en Internet of Things (IoT) worden ingezet voor de monitoring en optimalisatie van het grondstoffenbeheer.
- Ontwikkelingen in digitalisering en internetfunctionaliteiten zorgen verder voor ingrijpende veranderingen en optimalisatiemogelijkheden in de logistiek.
- Innovaties op het gebied van scan- en scheidingstechnieken, inmiddels steeds meer ingezet bij inzameling, sortering en recycling, zorgen voor een grote impact op de kwaliteit van de grondstoffen.
- Innovaties in recyclingtechnologieën maken het mogelijk om materialen efficiënter her te gebruiken en in te zetten in nieuwe producten.
- Daarnaast speelt de inzet van duurzame materialen en producten die minder afval genereren of beter te recyclen zijn, een cruciale rol in de transitie.

Tegelijkertijd brengen digitale ontwikkelingen ook bedreigingen met zich mee, zoals het risico op gegevensverlies en desinformatie. Die kunnen de transitie naar een circulaire economie belemmeren.

Wat moeten deze ontwikkelingen opleveren, naast optimalisatie van grondstofbeheer en logistiek? We noemen hier betere verantwoording door datagedreven rapportages, betere verantwoording met het oog op terugkoppeling naar de inwoners en vooral ook beter inzicht in de eigen bijdrage aan de circulaire economie.

Van belang is verder om in te kunnen spelen op de groeiende vraag naar online diensten, waarbij digitale geletterdheid voorwaarde is voor efficiënte interactie met inwoners. Al met al vragen de ontwikkelingen om investeringen in de digitale infrastructuur en cybersecurity.

Thema 5: Herinrichten infrastructuur en logistiek



Ruimte voor grondstoffenbeheer

Een schone en veilige leefomgeving is belangrijk. We zien dat richting 2035 gebieden verder verstedelijken en dat de bevolkingsdichtheid toeneemt en de beschikbare ruimte afneemt. In landelijke gebieden daarentegen is het effect van minder voorzieningen en vergrijzing merkbaar. Beide ontwikkelingen vragen een andere aanpak van hoe grondstoffen worden ingezameld. Zowel qua infrastructuur, logistiek als circulaire mogelijkheden.

Consumenten verwachten steeds snellere en efficiëntere service en leveringen, wat onder andere heeft geleid tot een toename van bezorgdiensten en een grotere druk op de openbare ruimte. Dat zal richting 2035 alleen maar toe zal nemen. Ruimte speelt een belangrijke rol in het bevorderen van een circulaire economie. Deze economische benadering streeft ernaar om grondstoffen her te gebruiken, de levensduur van producten te verlengen en om überhaupt minder spullen te kopen. Om dit te bereiken is ruimte nodig: fysieke ruimte voor circulaire faciliteiten zoals sorteercentra, demontagehallen, kringloopwinkels en reparatiewerkplaatsen. Dit zijn knooppunten in een lokaal netwerk waar materialen worden verzameld, gesorteerd, gerepareerd en gerecycled. En voldoende ruimte voor efficiënte logistieke systemen om grondstoffen op een duurzame manier te verplaatsen tussen de verschillende stappen in circulaire ketens.

Om de groeiende stedelijke bevolking te huisvesten en voorzieningen te bieden worden andere eisen gesteld aan de stedelijke inrichting. Verdere verdichting van woningen, meer (hogere) hoogbouw en een steeds schaarsere openbare ruimte voor groen, recreatie en mobiliteit vragen om slimme, afgestemde oplossingen voor gescheiden afvalinzameling (en het beheer van de openbare ruimte). Waar kunnen we nu en in de toekomst zoal aan denken?

1. Inzamelvoorzieningen met volmelder.
2. Interactieve routesystemen en data-analyse om het aantal transportbewegingen te verminderen en waarbij inzameling op afroep mogelijk is.
3. Gecombineerde inzameling van afval van bedrijven (veel KWD-bedrijven) door één inzameldienst in plaats van een veelvoud aan inzamelaars.¹

¹ Voorbeelden in de praktijk zijn OpenWaste, Green Collective en White-label waar diverse private (en ook publieke) inzameldiensten samenwerken bij het zo efficiënt mogelijk verzamelen van afval en grondstoffen (vaak) in dicht bebouwde woon-winkel gebieden.

4. Gecombineerde inzameling van afval van huishouden en (KWD)bedrijven.
5. Inpandige inzamelvoorzieningen waardoor geen afval op straat wordt gebracht.
6. Kleine lokale hubs in sterk verdichte openbare ruimtes als tussenstations voor meer gebulkt transport.
7. Ondergrondse afvaltransport-systemen. Omvangrijke recyclebare grondstofstromen worden via ondergrondse leidingnetwerken geautomatiseerd verzameld zonder transportbewegingen van inzamelvoertuigen op straat. Dergelijke innovatieve systemen zijn relevant bij grootschalige nieuwbouw met voldoende ruimte in de ondergrond. Wel zijn ze kapitaalintensief en leiden ze veelal tot hogere kosten ten opzichte van traditionele (inzamel)systemen.

Duurzame en efficiënte logistiek

In een circulaire economie speelt logistiek een sleutelrol bij het terughalen van grondstoffen uit afvalstromen en het faciliteren van hergebruik en recycling. Door een efficiënte logistieke infrastructuur kunnen materialen effectiever worden teruggewonnen en opnieuw worden ingezet in de productieketen, wat de circulariteit bevordert. Een geoptimaliseerde logistiek draagt direct bij aan de vermindering van de CO₂-uitstoot en andere milieueffecten. Door het verminderen van het aantal transportbewegingen, het gebruik van schonere voertuigen en de implementatie van slimme technologieën, kunnen de NVRD-leden gezamenlijk de ecologische voetafdruk van de sector verkleinen. Logistieke optimalisatie kan aanzienlijke kostenbesparingen opleveren. Door efficiëntere routes, beter gebruik van middelen en geavanceerde planningstechnieken kunnen de NVRD-leden de operationele kosten verlagen. Dit is essentieel in een tijd van stijgende afvalverwerkingskosten en de noodzaak om economische duurzaamheid te waarborgen. Ondanks dat logistieke verbetering geen nieuwe ontwikkeling is, moet de waarde ervan niet onderschat worden door de grote effecten die optimalisatie kan hebben.

Verduurzaming materieel

Het geleidelijk vervangen van conventionele voertuigen door schonere en duurzamere alternatieven, zoals elektrische, waterstof- of hybride voertuigen is een gewenste transitie en uitdaging voor inzamelorganisaties. Hierbij moet rekening worden gehouden met de noodzakelijke ontwikkeling van duurzame alternatieven, de beschikbaarheid van voldoende laadinfrastructuur en waterstoftankstations en de financiële haalbaarheid voor de betrokken (publieke) bedrijven en gemeenten.

Elektrische vuilniswagens en andere zware volledig elektrische trucks met een voldoende actieradius zijn inmiddels goed leverbaar door diverse bedrijven en met een normale levertijd (maximaal 1 jaar). Deze zijn bij aanschaf ongeveer 2 keer duurder dan conventionele voertuigen. Door de lagere onderhoudskosten en afhankelijkheid van de elektriciteitsprijzen naderen zij steeds meer de total cost of ownership van conventionele voertuigen. De belangrijkste uitdaging en voorwaarde voor grootschalige toepassing is de beschikbaarheid van laadinfrastructuur. In verschillende delen van Nederland is een groot probleem vanwege de netcongestie. Netbeheerder zoals Tennet en Stedin geven aan dat het nog zeker 5 tot 7 jaar zal duren voordat het probleem van netcongestie opgelost zal zijn.

Voor waterstof geldt een ander ontwikkelpad. Zogenaamde OEM¹ geleverde voertuigen zijn nauwelijks nog beschikbaar en wel drie keer zo duur als conventioneel. Leveranciers verwachten dat waterstof voertuigen pas over ongeveer 5 jaar beschikbaar komen. Eerst in demo-projecten en daarna pas af-fabriek. Ook voor waterstof is de tankinfrastructuur een uitdaging en eigenlijk een kip-ei kwestie met de aanschaf van voertuigen.

¹ OEM vrachtwagens zijn vrachtwagens die rechtstreeks door de oorspronkelijke fabrikant (de Original Equipment Manufacturer, of OEM) worden geproduceerd en verkocht. Dit betekent dat de vrachtwagen wordt gemaakt door het bedrijf dat het ontwerp en de onderdelen van de vrachtwagen heeft ontwikkeld, zonder dat er aanpassingen of wijzigingen door een derde partij zijn aangebracht. Kort gezegd, een OEM vrachtwagen is een "originele" vrachtwagen zoals die uit de fabriek komt, met onderdelen en specificaties die door de fabrikant zijn bepaald.

Door de nog beperkte afzet is de prijs van (groene) waterstof in Nederland erg hoog en is het op korte termijn moeilijk om een betaalbare businesscase te krijgen. Subsidies kunnen de transitie versnellen. Subsidieregelingen zoals de SWiM¹ subsidieregeling van RWS zijn meestal niet beschikbaar voor overheidspartijen. De Rijksoverheid zou dit kunnen heroverwegen. Inzamelingsbedrijven in Nederland zijn vooral publieke bedrijven die juist als vliegwiel kunnen dienen om de markt voor bijvoorbeeld waterstof aangedreven zware voertuigen op gang te krijgen.

Gelet op de afschrijvingstermijnen en vervangingsinvesteringen van huidige (conventionele) inzamelvoertuigen kan een volledige omschakeling in onze sector over 10 tot 15 jaar gerealiseerd zijn. Verstandig is wel om nu al een vervangingsplan en planning op te stellen.

Milieustraat/grondstoffenplein/circulair ambachtscentrum

De milieustraat is een belangrijke schakel in het afvalbeheer van een gemeente. Het biedt inwoners de mogelijkheid om hun huishoudelijk afval op een verantwoorde manier af te voeren, inclusief materialen die niet geschikt zijn voor reguliere inzameling. Door het scheiden en sorteren van afval op de milieustraat kunnen waardevolle grondstoffen worden teruggewonnen voor recycling, waardoor de hoeveelheid restafval die naar de stortplaats gaat wordt verminderd. Naast faciliteiten voor het afgeven van herbruikbare goederen zoals kleding, meubels, elektronica en bouwmaterialen, biedt de milieustraat kansen om mensen te inspireren tot waardetoevoeging door reparatie en upcycling.

De milieustraat krijgt een cruciale rol vanwege de groeiende vraag naar (herbruikbare) materialen en producten. Maar wellicht niet in de vorm zoals we deze anno 2024 kennen. In de toekomst kan dit een plek worden waar het gemakkelijk en aantrekkelijk is om spullen af te geven voor hergebruik, afval en grondstoffen te scheiden en om grondstofstromen weer af te zetten op de markt. Dit gaat verder dan alleen inzamelen. Het betreft ook het demonteren, sorteren en vermarkten van een breed scala aan grondstoffen. Om dit te realiseren zijn er meer inzamelmiddelen en ruimtes nodig. Mogelijk dat milieustraten ook een functie gaan vervullen bij het verzamelen van allerlei retourproducten voor duurzame recycling of hergebruik, al dan niet door de oorspronkelijke producent.

Een belangrijke bijdrage die gemeenten en publieke bedrijven kunnen leveren aan de regionale transitie naar een circulaire economie is de doorontwikkeling van de milieustraat en circulair ambachtscentrum in een circulair netwerk als onderdeel van een totale grondstoffenvisie. Dit is een ontwikkeling waar het publieke domein niet alleen voor aan de lat staat en direct invloed op heeft, maar ook waar zij snel impact op kan maken. Voor gemeenten en publieke bedrijven die met de milieustraat aan de slag gaan is een **stappenplan** opgesteld.

Netwerkmodel

Een Circulair Ambachtscentrum als netwerkmodel is een gedecentraliseerd systeem waarin verschillende partijen en locaties samenwerken om een circulaire economie te bevorderen. In plaats van één fysieke vestiging, bestaat dit model uit een netwerk van verbonden organisaties, bedrijven, overheidsinstellingen, onderwijsinstellingen, sociale ondernemingen en lokale gemeenschappen die allemaal een rol spelen in het hergebruiken, repareren, recyclen en upcyclen van materialen en producten. Een milieustraat kan onderdeel zijn van een dergelijk netwerk, en eventueel naast het 'traditioneel' ontvangen van recyclebare grondstoffen ook extra functies vervullen zoals:

¹ Subsidieregeling Waterstof in mobiliteit.

- inzameling kringloopgoederen
- terugwinning grondstoffen
- verkoop kringloop goederen
- reparatie en demontage producten
- onderwijsactiviteiten
- voorlichting en educatie
- sociale werkgelegenheid
- demontage en werkplaats
- spullenbibliotheek ten behoeve van de economie

Impact van klimaat

Klimaatverandering en daarmee gepaarde weerpatronen zullen ook impact hebben op het gemeentelijk domein. Denk hierbij aan gevolgen van klimaatadaptatie en biodiversiteit voor beheer, hogere kosten door verlenging van het groeiseizoen, wijzigingen in het afvalaanbod van GFT door droge of natte periodes en aanpassingen in de afvalinzameling door extreme weersomstandigheden bijvoorbeeld hittegolven, overstromingen of storm.

Leden zullen zich moeten voorbereiden op deze ontwikkelingen door voorzieningen aan te schaffen en protocollen te schrijven. De effecten van klimaatverandering zijn divers en tot bepaalde hoogte onvoorspelbaar. Samenwerking tussen leden en het delen van kennis en protocollen kan de gehele sector voorbereiden op de onzekere impact van klimaatverandering.

Thema 6: Investeren in goed werkgeverschap



Investeren in goed werkgeverschap en de ontwikkeling van een goede propositie op de arbeidsmarkt is nodig om niet alleen de huidige taken goed uit te blijven voeren maar ook om nieuwe circulaire activiteiten te ontwikkelen. Gelet op de huidige en in de toekomst verwachte krappe arbeidsmarkt is dat een uitdaging. Automatisering en verdergaande mechanisatie kunnen een uitkomst bieden.

Een circulaire economie vraagt ook om meer en andere specialisten; variërend van gedragsdeskundigen, materialendeskundigen, ambachtsmensen en vakbekwame reparateurs om grondstoffen en producten langer mee te laten gaan of een tweede kans te geven. Ook is er R&D nodig om robots, nieuwe technieken en digitale systemen te ontwikkelen. En dus ook opleidingen voor deze nieuwe vakspecialisten. De transitie naar een circulaire economie leidt tot nieuwe werkgelegenheidskansen en draagt daardoor ook bij aan het creëren van banen en een groene economische groei.

Vermindering van de fysieke belasting bij inzamelen en andere (logistieke) werkzaamheden is en blijft van belang voor een gezonden balans tussen benodigde en beschikbare arbeidskrachten. Die balans komt tot stand door een verschuiving van arbeidsintensieve werkmethoden (b.v. inzamelen zakken) naar meer gemechaniseerde, kapitaalsintensieve werkmethoden. En door gerichte training en voorlichting en investeringen in (ergonomische) hulpmiddelen zoals tilhulpen, containers met wieltjes of automatische persinstallaties kan de fysieke belasting voor medewerkers verminderen. Hierdoor kunnen gemeenten en publieke bedrijven de arbeidsbelasting verminderen, wat zowel bijdraagt aan de gezondheid en het welzijn van hun werknemers als aan de algehele efficiëntie van hun operaties.

Sociale inclusie

Iedereen doet mee: in lijn met de groeiende behoefte aan praktische arbeid in de circulaire economie en het streven naar een inclusieve samenleving willen en kunnen we in de komende jaren de talenten van mensen met een afstand tot de reguliere arbeidsmarkt beter benutten.

Daarbij zal de maatschappelijke druk op bedrijven om inclusief te zijn en maatschappelijk verantwoord te ondernemen toenemen. Dit leidt tot meer initiatieven en programma's die kunnen voorzien in werkgelegenheid voor een bredere doelgroep, waaronder mensen met een afstand tot de reguliere arbeidsmarkt.

In het algemeen gaan steeds meer bedrijven zich inzetten voor inclusief werkgeven, waarbij mensen met een afstand tot de reguliere arbeidsmarkt begeleid worden om hun talenten in te zetten en een deel van het werk op te pakken. Ook in samenwerking met overheidsinstanties zoals het UWV en gemeenten. Om dit mogelijk te maken zijn soms aanpassingen en voorzieningen nodig zoals het aanpassen van werkplekken en werkzaamheden, het leveren van hulpmiddelen en training en begeleiding.

Juist voor gemeenten en hun publieke bedrijven zijn er grote kansen en mogelijkheden om te voorzien in de maatschappelijke behoefte aan werkplekken voor mensen met een afstand tot de arbeidsmarkt. Zoals beschermde werkplekken voor mensen met een arbeidsbeperking, leerwerktrajecten, trainingsplekken, et cetera. In de transitie naar een circulaire (grondstoffen) economie zien we een tendens naar meer gemechaniseerde en geautomatiseerde dienstverleningen en werkprocessen. Maar ook een grotere behoefte aan personeel. Bijvoorbeeld op het gebied van service- en dienstverlening bij de inzameling zoals fijnmazige logistiek in dichtbebouwde (woon)kernen, gastheerschap op recyclepleinen voor het sorteren, demontoren of bewerken van allerlei ontvangen producten en materialen, et cetera.

5. Routekaart naar 2035

Om in 2050 een afvalvrije en circulaire grondstoffeneconomie te bereiken, moeten gemeenten en hun publieke inzamelbedrijven in 2035 een aanzienlijke vooruitgang hebben geboekt. Deze routekaart biedt een strategie met praktische handvatten om richting 2035 zelf forse stappen te (blijven) zetten en tastbare resultaten te behalen.

Zowel de Europese overheid als de Nederlandse rijksoverheid spelen hierbij een belangrijke rol. Consistente Europese en nationale kaders zijn noodzakelijk voor het behalen van onze circulaire doelstellingen. Maar ook om producenten van consumptie- en gebruiksgoederen meer verantwoordelijkheid te laten nemen voor circulair ontwerp, duurzame productie en de gehele levenscyclus van hun producten. Dus ook voor de afdankfase. Daarom is de gewenste inzet geïntegreerd in elke fase van deze routekaart voor gemeenten en hun publieke inzamelbedrijven.

De routekaart sluit aan op het NPCE. Dat richt zich op het versnellen van de transitie naar een circulaire economie in Nederland, met als doel om in 2050 volledig circulair te zijn en in 2030 het gebruik van primaire grondstoffen met 50% te verminderen. Belangrijke uitgangspunten zijn grondstoffenreductie, afvalpreventie en een systemische benadering van circulaire economie. In een systemische benadering werken alle betrokken partijen samen om de grondstoffentransitie en circulaire economie te realiseren. Publiek-private samenwerking is daarbij essentieel.

De NVRD stelt mede aan de hand van deze routekaart een strategische agenda op. Die jaagt de transitie aan die we zelf initiëren en uitvoeren. En formuleert en agendeert de noodzakelijke inzet op beleid en wet- en regelgeving op Europees en nationaal niveau.

Bij alle transitie heb je koplopers, het peloton en de achterhoede. Waar de ene gemeente of publiek bedrijf koploper is bij een bepaalde ontwikkeling, zal dit bij andere ontwikkelingen niet het geval zijn. Het is goed om regelmatig terug te kijken of er nog een ontwikkeling ingezet of veranderd moet worden. Om echt stappen te zetten in de transitie is het belangrijk dat er niet gewacht wordt op het peloton maar dat de ontwikkelingen aangejaagd gaan worden door samenwerkende NVRD-leden. En iedereen kan een stap zetten naar meer circulariteit.

Een belangrijke bijdrage die gemeenten en publieke bedrijven leveren aan de regionale transitie naar een circulaire economie is de doorontwikkeling van de milieustraat en circulair ambachtscentrum in een circulair netwerk als onderdeel van een totale grondstoffenstrategie. Dit is een ontwikkeling waar het publieke domein niet alleen voor aan de lat staat en direct invloed op heeft, maar ook waar zij snel impact op kan maken. Daarom is er als eerste nadere uitwerking een stappenplan ontwikkeld om te komen tot een weloverwogen keuze voor de inrichting van brengvoorzieningen voor producten en grondstoffen. Dit stappenplan is [hier](#) te vinden.



Resultaten richting 2035

Met deze routekaart zetten gemeenten en publieke inzamelbedrijven richting 2035 forse stappen naar een afvalvrije en circulaire grondstoffeneconomie in 2050. Tegen 2035 zouden de gemeenten en hun publieke inzamelbedrijven de volgende resultaten moeten hebben behaald:

Afvalreductie en Recycling

- Substantieel verminderde afvalproductie en hoge kwaliteit van gescheiden ingezamelde grondstoffen en producten.
- Hogere recyclingpercentages. Meer dan 80% van de huishoudelijke afvalstromen worden efficiënt gescheiden en gerecycled.
- Significante reductie van voedselverspilling. 50% reductie in voedselverspilling in de gehele voedselketen.
- Geïntegreerde circulaire ecosystemen in iedere gemeente en/of regio. Dit zijn sterk ontwikkelde lokale en regionale netwerken voor hergebruik en recycling, ondersteund door innovatieve faciliteiten en robuuste samenwerkingen tussen publieke en private actoren.
- Innovatieve circulaire marktontwikkeling. Een bloeiende markt met een koopkrachtige vraag naar circulaire producten en diensten, met toonaangevende innovaties die worden ondersteund door lokale en regionale spelers.

Bewustwording en Gedragsverandering

- Hoog niveau van betrokkenheid en bewustzijn bij burgers en bedrijven, met een breed scala aan participatieve initiatieven en programma's. Wijzigingen van consumptiegedrag in de richting van duurzaamheid, duurzaam inkopen en het voorkomen van verspilling worden gerealiseerd door het eerlijke verhaal te vertellen.
- Effectieve nationale en Europese campagnes en beloningssystemen die leiden tot veranderingen in het intrinsieke gedrag van burgers en bedrijven richting circulaire keuzes.

Duurzaamheid en Infrastructuur

- Binnen de visie over het gebruik en de inrichting van de schaarse buitenruimte is de inzameling van grondstoffen en producten efficiënt op elkaar afgestemd. Hierbij wordt zoveel mogelijk de meest geëigende methode toegepast waarbij, door maatwerkoplossingen waar dat nodig is, niet alleen de kwaliteit van de grondstofstromen maar ook de kwaliteit van de buitenruimte centraal staat.
- "Last mile" logistieke oplossingen voor gebieden waar veel functies gecombineerd worden en waar zeer veel logistieke bewegingen plaatvinden. Voor deze gebieden worden door de gemeente, in samenwerking en afstemming met logistieke dienstverleners, bedrijven, instellingen en inwoners, afspraken gemaakt over logistieke optimalisaties en beperking van verkeersbewegingen.
- Duurzaam wagenpark door geleidelijke vervanging van conventionele voertuigen door schonere en duurzamere alternatieven, zoals elektrische, waterstof- of hybride voertuigen. Hierbij wordt rekening gehouden met technologische ontwikkelingen, beschikbaarheid van voldoende laadinfrastructuur en waterstoftankstations en de financiële haalbaarheid voor de betrokken (publieke) bedrijven en gemeenten.

Arbeidsomstandigheden en inclusiviteit

- Verdere verlaging van de algehele fysieke belasting van het personeel in de sector enerzijds en het oplossen van de krapte op de arbeidsmarkt anderzijds door de verschuiving van arbeidsintensieve werkmethoden naar meer gemechaniseerde (maar ook kapitaalsintensieve) werkmethoden.
- Maatschappelijke meerwaarde creëren door onderwijs en sociale arbeid een integraal onderdeel van het gemeentelijk grondstoffenbeheer te laten zijn. Dit draagt bij aan de realisatie van meer circulariteit in de regio.

2025 - 2027

Solide basis en creëren van bewustwording

Gemeenten en publieke bedrijven

A. Beleid en strategie

- Ontwikkel gemeentelijk beleid en strategieën voor afvalreductie door preventie, reparatie en hergebruik met zo hoogwaardig mogelijke recycling. Stel concrete doelstellingen en acties vast voor 2026, 2030 en 2035 die passen binnen de visie voor 2050.
- Bereid de visie en beleidsbeslissing voor over de realisatie van een circulair centrum of netwerk en werk aan doorontwikkeling op basis van opgedane ervaringen.
- Identificeer de grootste prioritaire afvalstromen, de belangrijkste actoren en de belangrijkste kansen voor vermindering, reparatie en hergebruik.
- Maak de inzameling van grondstoffen en producten integraal onderdeel van de visie over het gebruik en de inrichting van de schaarse buitenruimte.
- Formuleer beleid op de "last mile" problematiek voor logistiek in drukke binnensteden en wijken.

B. Circulaire economie en inzamelsystemen

- Werk samen met producenten en lokale (kringloop)bedrijven om lokale inzamelsystemen voor herbruikbare, repareerbare en recyclebare goederen mogelijk te maken, zoals inzamelpunten voor textiel, elektronica en andere gebruiksgoederen.
- Werk samen met gemeenten en publieke bedrijven in de regio om samen reparatie, hergebruik en preventie een podium te geven.
- Werk samen met lokale bedrijven en horeca om composteerprogramma's voor organisch afval te verbeteren en te stimuleren.
- Maak een plan voor het verduurzamen van het wagenpark rekening houdend met de verwachte beschikbare laad- en tankinfrastructuur in het verzorgingsgebied en neem in dit plan de invoering van milieuzones mee.

C. Bewustwording en educatie

- Initieer gedragsverandering door herkenbare bewustwordingscampagnes te ontwikkelen voor inwoners en bedrijven over de noodzaak van preventie, hergebruik en circulair gebruik van materialen.
- Betrek structureel zowel het basis- als voortgezet onderwijs door gerichte educatieve programma's en voorlichtingscampagnes op te stellen die passen bij de regio. Zoek hierbij de samenwerking met lokale bedrijven.
- Vertel het eerlijke verhaal zodat consumenten beter geïnformeerd zijn over duurzame opties voor producten. Laat zien wat er mee gebeurt na inzameling, liefst op basis van een eenduidige, landelijke campagne.
- Informeer consumenten over houdbaarheid en optimaal gebruik van voedingsmiddelen, en motiveer producenten dit te doen via productverpakkingen, marketingcampagnes, en samenwerking met retailers.

D. Innovatie en samenwerking

- Neem deel aan onderzoeksprojecten en innovatieve pilots die worden ondersteund door EU- en nationale subsidies, zoals circulaire gebiedsontwikkeling of nieuwe technologieën voor grondstoffenbeheer en laat deze voor andere publieke bedrijven en gemeenten ontsluiten door de NVRD.
- Werk samen met andere afdelingen binnen de gemeente:
 - o die over de inzet van mensen vanuit het sociale domein gaan;
 - o die over de inrichting van de buitenruimte gaan;
 - o die de contacten met bedrijven onderhouden;
 - o die de contacten met onderwijsinstellingen onderhouden;
 - o die de contacten met het COA hebben;
 - o die over de vergunningverlening gaan;
 - o die de bestuurlijke verantwoordelijkheid hebben.

E. Arbeidsomstandigheden en inclusiviteit

- Formuleer concrete acties in de bedrijfsvoering voor het verminderen van de fysieke belasting van het personeel en agressie richting het personeel op basis van "zero tolerance" beleid.
- Verminder fysieke belasting waar mogelijk door een verschuiving van arbeidsintensieve werkmethoden naar meer gemechaniseerde (maar ook kapitaalsintensieve) werkmethoden.
- Vergroot de maatschappelijke meerwaarde bij het ondernemen of aansturen van activiteiten, door expliciete aandacht voor inclusiviteit, waaronder het inzetten van mensen met een afstand tot de arbeidsmarkt en het creëren van opleidings- en werkervaringsplaatsen.
- Creëer inzicht in de lokale en regionale arbeidsmarkt zodat gericht werving kan plaatsvinden. Kijk hierbij niet allen naar de reguliere arbeidsmarkt.

Europese overheid

- Zorg voor een robuust juridisch kader met ambitieuze doelstellingen voor afvalreductie en circulaire economie, zoals het aanscherpen van de Kaderrichtlijn Afvalstoffen en het promoten van de EU Circular Economy Action Plan.
- Werk aan de harmonisatie van wet- en regelgeving tussen lidstaten om een gelijk speelveld te creëren voor circulaire producten en grondstoffenbeheer.
- Stimuleer preventie, reparatie en hergebruik door strengere regelgeving op ontwerp, recht op reparatie en de inzet van financiële maatregelen om meer hergebruik, recycling en de inzet van recycleert te stimuleren.
- Bied Europese subsidies en fondsen, zoals LIFE-programma's en Horizon Europe, om lokale initiatieven en innovaties op het gebied van circulariteit te ondersteunen.
- Verbeter de EU-regelgeving met betrekking tot de uitgebreide producentenverantwoordelijkheid zodat producenten verantwoordelijkheid dragen voor de gehele levenscyclus van al hun producten, inclusief preventie, hergebruik en recycling van producten aan het einde van hun levensduur. De koppeling met de ecodesign Richtlijn is hierbij van doorslaggevend belang.

Nederlandse Rijksoverheid

- Ontwikkel landelijke campagnes en lesprogramma's om het bewustzijn rond afvalreductie en circulaire economie te vergroten, in samenwerking met gemeenten en provincies.
- Ontwikkel een eenduidige landelijke campagne rond scheidingsregels die overal nagenoeg hetzelfde zijn.
- Ontwikkel extra financiële prikkels om gemeenten en publieke bedrijven te ondersteunen in hun circulaire initiatieven.
- Verplicht producenten via nationale wetgeving om hun producten duurzamer te maken, met een nadruk op vermindering van verpakkingen, inzet van gerecyclede materialen, repareerbaarheid en herbruikbaarheid van producten.

- Ontwikkel een nationale strategie tegen voedselverspilling met concrete doelen voor 2026 en 2030 en ondersteun daarbij regionale initiatieven die bijdragen aan voedselverspillingreductie.
- Maak voortgezet gebruik en levensduurverlenging mogelijk via nationale wetgeving waarbij het krijgen van een afval-stempel wordt uitgesteld voor producten en grondstoffen die hergebruikt of gerepareerd kunnen worden.
- Neem grondstoffenbeheer op in het prioriteringskader bij netcongestie.
- Maak (nieuwe) subsidieregelingen voor verduurzaming van het wagenpark ook toegankelijk voor publieke bedrijven. Zoals SWiM van RWS (via RVO) voor waterstof toepassingen.
- Maak (Rijks)subsidies ter bevordering van innovatie, duurzaamheid en circulariteit ook toegankelijk voor publieke organisaties aangezien zij vaak aanjager zijn van innovaties in het grondstoffenbeheer.
- Stel de veiligheid van mensen die een publieke taak uitvoeren centraal. Zoals bij nieuw beleid voor specifieke afvalstromen als lachgascilinders en bij de aanpak van agressie tegen hulpverleners.

2027 - 2030

Infrastructuur en Innovatie

Gemeenten en publieke bedrijven

A. Beleid en strategie

- Neem in het omgevingsplan grondstoffenbeheer als integraal onderdeel op bij de inrichting van de schaarse buitenruimte en biedt ruimte aan circulaire initiatieven.
- Werk samen binnen de NVRD om verduurzaming van het wagenpark goed in kaart te brengen en te ontsluiten (aanschaf, afschrijving en beschikbaarheid voor inkoop verschillende soorten voertuigen) en te koppelen aan de informatie over netcongestie (termijnen) en invoering milieuzones.
- Werk samen met andere logistieke aanbieders om logistieke optimalisaties in de "last mile" te initiëren en de voorwaarden hiervoor vast te leggen.

B. Circulaire economie en inzamelsystemen

- Optimalisatie van Inzamelsystemen. Introduceer of verbeter gescheiden inzamelsystemen voor huishoudelijk en daarop lijkend bedrijfsafval, waarbij de nadruk ligt op waardevolle grondstoffen zoals organisch afval, plastics, glas, metalen en producten als elektronica en kleding.
- Gebruik slimme technologieën, zoals sensor-gestuurde inzamelbakken, scanapparatuur voor kwaliteitscontroles en data-analyse voor efficiëntere routes.
- Werk samen met producentenorganisaties en leveranciers om de efficiënte inzameling van recyclebare materialen en producten te organiseren. Bijvoorbeeld door, samen met hen, lokale terugnamesystemen voor verpakkingen of kapotte apparaten te realiseren. Of circulaire servicepunten in te richten waar burgers gebruiksgoederen kunnen inleveren voor reparatie of hergebruik.
- Bevorder lokale circulaire voedselketens door samen te werken met lokale boeren, producenten en retail om transport te verminderen, lokale producten te promoten en gemeenschappen te betrekken bij circulaire voedselproductie.
- Ondersteun lokale levensmiddelbedrijven bij het testen van innovatieve verpakkingsmaterialen door proefprojecten en gerichte inzamel- en communicatieprogramma's op te zetten die aansluiten bij nieuwe hergebruik- en recyclingmethoden.
- Creëer en faciliteer circulaire netwerken om bestaande faciliteiten zoals milieustraten, kringloopwinkels en andere circulaire activiteiten aan elkaar te koppelen.
- Verplicht projectontwikkelaars om (in pandige) afvalvoorzieningen te realiseren die hergebruik en afvalscheiding stimuleren.

C. Bewustwording en educatie

- Betrek lokale of regionale onderwijsinstellingen bij de invulling en realisatie van de doelstellingen rond preventie, reparatie en hergebruik.

D. Innovatie en samenwerking

- Faciliteer of fungeer als proeftuin voor innovaties op het gebied van grondstoffenbeheer, circulaire netwerken en circulaire economie door ruimte te bieden aan experimenten en het faciliteren van nieuwe technologieën en methoden.
- Draag zorg voor een lokaal investeringsklimaat waar circulaire initiatieven worden gestimuleerd.
- Stimuleer circulaire innovaties door lokale ondernemers en bedrijven die bijdragen aan meer circulariteit te faciliteren en stimuleren. Dit kan door subsidies, voorkeurs vestigingsbeleid, ondersteuning bij R&D en het organiseren van hackathons en innovatiewedstrijden.
- Werk samen (gemeenten, publieke bedrijven, provincies en Rijk) om regionale hubs te ontwikkelen die de circulaire economie stimuleren en milieuzones ontlasten en door te fungeren als coördinatiepunt voor samenwerking tussen industrie, overheid en onderzoeksinstellingen.

E. Arbeidsomstandigheden en inclusiviteit

- Werk samen met verschillende instanties om mensen die om verschillende redenen op afstand van de arbeidsmarkt staan, zinvol werk te kunnen bieden. Kijk daarbij breder dan sociaal domein en UWV.
- Werk samen in de branche om fysieke belasting van het personeel te verlagen en de leidraad fysieke belasting actueel te houden.

Europese Overheid

- Zorg er via de ecodesign richtlijn voor dat alle producten die ontworpen worden geschikt zijn voor hergebruik, reparatie en recycling.
- Verplicht producenten om een bepaald percentage van hun op de markt gebrachte producten her te gebruiken en om een verplicht percentage recycklaat in te zetten als grondstof.
- Zorg voor zelfvoorziening en behoud van belangrijke schaarse grondstoffen door een Europese Grondstoffenstrategie te ontwikkelen
- Stimuleer investeringen in Europese recyclingactiviteiten waar onvoldoende capaciteit voor is.
- Bevorder onderzoek naar nieuwe circulaire technologieën door financiering en samenwerking tussen lidstaten te stimuleren.

Nederlandse Rijksoverheid

- Faciliteer publiek-private samenwerkingen door het oprichten van innovatieplatforms en het verstrekken van subsidies aan consortia van bedrijven, kennisinstellingen en gemeenten waarbij de output voor iedereen toegankelijk is.
- Formuleer een nationale grondstoffenstrategie vooruitlopend op de Europese.
- Stel financiële middelen beschikbaar voor gemeenten om infrastructuur aan te passen voor nog betere afvalscheiding en recycling.
- Optimaliseer het instrument UPV vanuit circulariteit door o.a. gemeenten een duidelijke rol te geven waarmee ze gelijkwaardig aan tafel zitten bij producentenorganisaties voor zover het gemeentelijk domein betreft.
- Stel ambitieuze doelstellingen aan producenten en pas "best bestaande technieken" toe voor levensduurverlenging, hergebruik en recycling zodat Nederland een van de koplopers in Europa blijft.

2030 - 2033 Opschalen en Participatie

Gemeenten en publieke bedrijven

A. Beleid en strategie

- Identificeer en schaal succesvolle circulaire initiatieven op naar andere gemeenten en regio's, in samenwerking met andere overheden (lokaal, nationaal) om best practices te delen en de infrastructuur te harmoniseren.
- Implementeer beloningssystemen zoals "pay-as-you-throw" of "diftar" (gedifferentieerd tarief) om gedragsverandering bij burgers en bedrijven te bevorderen. Ontwikkel positieve stimulansen, zoals reparatievouchers of korting op gemeentelijke belastingen voor huishoudens en bedrijven die actief bijdragen aan afvalreductie en recycling.

B. Circulaire economie en inzamelsystemen

- Breid bestaande inzamelsystemen uit voor herbruikbare goederen en werk samen met lokale (kringloop)bedrijven om hergebruiksnetwerken op te schalen en met producenten om retourlogistiek te optimaliseren.
- Standaardiseer de inzet van nieuwe technieken als sensor-gestuurde inzamelbakken, scanapparatuur voor kwaliteitscontroles en nieuwe route-optimalisatiesystemen.

C. Bewustwording en educatie

- Breid participatieprogramma's uit die gericht zijn op burgerparticipatie in afvalreductie, zoals reparatiebijeenkomsten, buurtcompostering, en deel-initiatieven.
- Moedig buurt- en wijkinitiatieven aan door het bieden van subsidies, ondersteuning en infrastructuur.

D. Innovatie en samenwerking

- Versterk de samenwerking tussen gemeenten, publieke inzamelbedrijven, maatschappelijke organisaties, en private partners om circulaire initiatieven te schalen en kennis te delen. Creëer een regionaal platform voor het delen van best practices en ervaringen.

E. Arbeidsomstandigheden en inclusiviteit

- Zet de samenwerking in de branche voort om fysieke belasting van het personeel voldoende beheersbaar te houden en actualiseer waar nodig de leidraad fysieke belasting.
- Continueer de samenwerking met de huidige en mogelijk nieuwe instanties om mensen die op afstand van de arbeidsmarkt staan, zinvol werk te kunnen bieden. Kijk daarbij breder dan sociaal domein en UWV.

Europese Overheid

- Faciliteer de ontwikkeling van Europese markten voor secundaire grondstoffen door standaarden en certificeringen te harmoniseren en het gebruik van gerecyclede materialen te versoepelen.
- Werk aan een gelijk speelveld binnen de Europese markten door te zorgen voor consistente regels en normen, en door zorgvuldig te letten op externe invloeden die de markt kunnen verstoren.

Nederlandse Rijksoverheid

- Voer beleid in om versneld en vooruitlopend op EU-beleid over te stappen op circulaire businessmodellen, bijvoorbeeld door het bevorderen van circulaire aanbestedingen binnen de publieke sector en MVI-voorwaarden in de particuliere sector.
- Ontwikkel beloningssystemen of belastingvoordeel voor producenten die een hoog percentage gerecycleerde materialen gebruiken of producten maken die makkelijk gerepareerd of gerecycled kunnen worden.

2033 - 2035

Bijsturen, verfijnen en doorpakken

Gemeenten en publieke bedrijven

A. Beleid en strategie

- Evalueer de voortgang van de doelstellingen en stel bij waar nodig. Maak gebruik van data-analyse om knelpunten in het systeem te identificeren en corrigeer inefficiënties.
- Stel nieuwe doelstellingen voor 2040 en 2050 vast, gebaseerd op de geboekte voortgang en leerpunten. Pas beleidsmaatregelen aan op basis van de nieuwste inzichten en technologische ontwikkelingen.

B. Circulaire economie en inzamelsystemen

- Werk samen met lokale en regionale bedrijven om circulaire producten en diensten actief te promoten en te implementeren. Geef daarbij zelf het goede voorbeeld. Zorg dat er marktplaatsen en platformen bestaan waar circulaire producten kunnen worden verhandeld en gehoord.

C. Bewustwording en educatie

- Breid participatieprogramma's uit die gericht zijn op burgerparticipatie bij afvalreductie zoals reparatiebijeenkomsten, buurtcompostering en deel-initiatieven.
- Moedig buurt- en wijkinitiatieven aan met subsidies, ondersteuning en infrastructuur.

D. Innovatie en samenwerking

- Standaardiseer de samenwerking tussen gemeenten, publieke bedrijven, maatschappelijke instellingen en private partners om circulaire initiatieven op te schalen en kennis te delen. Creëer een regionaal en landelijk platform voor het delen van best practices en ervaringen.

E. Arbeidsomstandigheden en inclusiviteit

- Actualiseer gezamenlijk de leidraad fysieke belasting op basis van innovaties en nieuwe inzamelsystemen.
- Standaardiseer de samenwerking met de instanties om mensen die om verschillende redenen op afstand van de arbeidsmarkt staan, zinvol werk te kunnen bieden. Kijk daarbij breder dan sociaal domein en UWV.

Europese Overheid

- Evalueer de voortgang van de circulaire economie doelen, formuleer waar nodig aanvullende wetgeving en stel nieuwe, ambitieuzere doelen vast die nodig zijn om de doelstelling in 2050 te halen.
- Identificeer en schaal succesvolle gemeentelijke en regionale initiatieven op EU-niveau door middel van het Europees uitwisselen van best practices.
- Ondersteun de ontwikkeling van een geharmoniseerde data-infrastructuur voor grondstoffenbeheer en recycling om lidstaten in staat te stellen voortgang te monitoren en met elkaar te vergelijken.

Nederlandse Rijksoverheid

- Herzien en actualiseer nationale beleidskaders en programma's zoals het Nationaal Programma Circulaire Economie (NPCE) om ervoor te zorgen dat ze aansluiten bij Europese richtlijnen en gemeentelijke voortgang.
- Pas nationale regelgeving en stimuleringsmaatregelen aan om knelpunten in de transitie naar een circulaire economie versneld kan worden uitgevoerd en te zorgen voor consistente vooruitgang.

BR



Bijlage 1

Bouwstenen bij de NVRD toekomstvisie 2035

Het fundament van de toekomstvisie is gebouwd op de volgende bouwstenen:

Bouwsteen 1: Externe trends en ontwikkelingen

Niemand kan in de toekomst kijken, maar door het bestuderen van meta trends ontstaan er beelden van een mogelijke toekomst waarop je kunt en zelfs moet anticiperen. Als we vooruitkijken, zien we verschillende meta trends die de wereld om ons heen beïnvloeden en vormen. Soms al enigszins zichtbaar en merkbaar, soms nog niet. Deze trends zijn vaak met elkaar verbonden en kunnen elkaar versterken, maar ook tegenwerken. Om goed voorbereid te zijn op deze veranderende omgeving, is het belangrijk om deze trends en de onderlinge verbanden te begrijpen.

Bouwsteen 1a: Europese trends en ontwikkelingen

Veel van de wet- en regelgeving komt uit Europa. Ook interne marktzaken, level playing field en Europese recyclingcapaciteit zijn bepalend voor de toekomst van afval- en grondstoffeninzameling in het publieke domein in Nederland. Er is een separate bouwsteen opgesteld voor de Europese trends en ontwikkelingen.

Bouwsteen 2: Interne ontwikkelingen

De interne ontwikkelingen zijn getoetst door gesprekken met verschillende organisaties in de branche die bezig zijn met visievorming, een sessie met de beleidsambtenaren van de NVRD en vier sessies met de NVRD-leden.

Bouwsteen 3: Greenfieldstudie

Wie de jeugd heeft, heeft de toekomst. Tijdens de reis om te komen tot de toekomstvisie is er gewerkt met studenten en Young NVRD. Een studententeam heeft een Greenfieldstudie uitgevoerd. In het kader van "durf te dromen" zijn zij uitgedaagd om zonder restricties te kijken naar hoe het gemeentelijke grondstoffendomein er in de toekomst uit kan zien. De Greenfieldstudie schetst een duurzame toekomstvisie, niet gehinderd door voorkennis.

Tijdens een brainstormsessie met Young NVRD werd gedroomd over een toekomst waarin alleen nog van 'grondstoffen' wordt gesproken. Deze greenfield studie geeft een onbevangen blik op de rol van gemeenten en publieke bedrijven op de inrichting van toekomstige afvalinzameling. Hierbij benadrukkend dat een fundamentele en culturele verschuiving nodig is voor een efficiënter en welvarender systeem in Nederland. Gemeenten en NVRD moeten durven blijven dromen om dit te realiseren. De Greenfield geeft een mooi beeld van hoe deze generatie hier tegenaan kijkt.

Bijlage 2

Reisgezelschap

Gesprekspartners

Voor de totstandkoming van deze toekomstvisie zijn een groot aantal interviews afgenomen en kennistafels georganiseerd. Er is onder andere gesproken met:

- Angeline Kierkels, Algemeen directeur Meerlanden
- Arthur Schrijver, Afdelingshoofd Inzamelen, Markten en Havens Gemeente Utrecht
- Beleidsteam Bureau NVRD
- Erik Schalk, Directeur Road2Work
- Jeroen de Vries, Directeur Cyclus NV
- Jeske Nederstigt, Consumentenpsycholoog Fontys Lectoraat Circulaire Transitie
- Kees van den Berge, Programmamanager Waternet
- Lieke Spoelstra, Projectleider Toekomstvisie binnenstad Gemeente Utrecht
- Martin Hof, Branchemanager Techniek Nederland
- Martine Postma, Directeur Repair Café Nederland
- Rachel Heijne, Directeur Branchevereniging Kringloop Nederland (BKN)
- Rinke Zonneveld, Directeur InvestNL
- Roger Wetzels, Directeur, RD4
- Ruben Oldenhof, Senior Beleidsmedewerker Ministerie van I&W, secretaris NPCE
- Tanja Meeuwse, Beleidsadviseur Circulaire economie BKN
- Xandra Weinbeck, Senior manager InvestNL
- Vanya Veras, Secretary General Municipal Waste Europe (MWE)
- Kennistafel E-commerce en consumptiepatronen
- Luc Lejeune, Secretaris en adviseur Verenigingen Stichting Materiaal Organisaties
- Rob Verhagen, Sustainability director OPACKGROUP
- Robert-Jan ter Morsche, Director Europe Ardagh Group, Governmental Affairs
- Kennistafel Verpakkingen
- Huib Burggraaf, Sustainability Advisor Paardekooper
- Hielke van den Brink, Directeur PRN
- Irene Jonkman, Projectmanager Sustainability Thuiswinkel.org

Leden reizen mee

Om NVRD leden mee te nemen en hun inbreng op te halen zijn er vier online sessies georganiseerd waaraan meer dan 125 NVRD leden hebben deelgenomen. Drie daarvan waren met gemeenten en publieke bedrijven. Eén sessie was met dienstverleners en leveranciers.

Reisleiding

De toekomstvisie is tot stand gekomen onder begeleiding van een klankbordgroep:

- Alex Edelenbos, Algemeen directeur ACV-groep
- Bart de Bruin, Algemeen directeur Dar
- Charles Vinke, Algemeen directeur Twente Milieu
- Miriam Hall, Manager Afval en Circulariteit Gemeente Groningen
- Ronald Hopman, Directeur Gemeenten en waterschappen HVC-Groep
- Sigrid Schuurmann Programmamanager Gemeente Rotterdam
- Walter Brouwer, Algemeen directeur AVRI
- Wendy de Wild, Directeur NVRD

De projectleiding, inhoudelijke procesbegeleiding en uitvoering waren in handen van:

- Ilse van der Grift, Senior Beleidsadviseur NVRD
- Paul de Bruin, Directeur IPR Normag
- Team IPR Normag