

Februari 2025

# Handboek Diftar

Aan de slag met het financieel belonen van afvalscheiding



**VANG**  
Huishoudelijk afval

# Inhoudsopgave

<b>1</b>	<b>Voorwoord</b>	<b>3</b>
<b>2</b>	<b>Wat is diftar?</b>	<b>4</b>
	2.1 Inleiding	4
	2.2 Hoe werkt diftar?	5
	2.3 Diftar leidt tot minder restafval en lagere kosten	5
	2.4 Verschillende vormen van diftar	6
	2.5 Ontwijkgedrag	10
<b>3</b>	<b>Besluitvorming</b>	<b>12</b>
	3.1 Inleiding	12
	3.2 Evaluatie huidig beleid en vaststellen ambities	12
	3.3 Framing	13
	3.4 Politiek draagvlak creëren	13
	3.5 Draagvlak creëren bij inwoners	15
<b>4</b>	<b>Vorbereiding implementatie</b>	<b>18</b>
	4.1 Inleiding	18
	4.2 Tariefstelling	18
	4.3 Wijze van afrekening	19
	4.4 De basis op orde	20
	4.5 Communicatie	20
	4.6 Maatwerk bij diftar	21
	4.7 Monitoring	23
	4.8 Juridische en administratieve aandachtspunten	23
<b>5</b>	<b>Implementatie en projectmanagement</b>	<b>26</b>
	5.1 Inleiding	26
	5.2 Inzamelmiddelen aanpassen (chippen, registratie, uitrollen containers)	26
	5.3 De basis op orde en maatwerk	28
	5.4 Tijdpad invoering en projectmanagement	28
<b>Bijlagen</b>		
<b>1</b>	<b>Checklist voorbereidingsfase diftar</b>	<b>30</b>
<b>2</b>	<b>Inrichting werkgroepen en op te leveren resultaten bij de invoering van diftar</b>	<b>33</b>

# 1. Voorwoord

Dit handboek heeft als doelgroep beleidsadviseurs en projectleiders van gemeenten en uitvoeringsdiensten. Op basis van de inleiding kunnen zij beoordelen welk onderdeel van het handboek op dat moment relevant is. Dit is afhankelijk van in welke fase de gemeente zich bevindt ten aanzien van diftar. Zo zullen in de aanloop naar een besluit over diftar de hoofdstukken 2 en 3 nuttig zijn. Bevindt een gemeente zich in de fase dat het besluit genomen is en een diftarsysteem ingevoerd wordt, sluiten hoofdstukken 4 en 5 aan.

## 2. Wat is diftar?

### 2.1 Inleiding

Eind jaren negentig is vanuit het rechtvaardigheidsprincipe 'de vervuiler betaalt' het systeem van tariefdifferentiatie ontstaan. Dit systeem, afgekort 'diftar' genaamd, is een effectieve methode gebleken om inwoners aan te zetten tot meer afvalscheiding. Het principe van deze financiële prikkel is eenvoudig: wanneer je als inwoner goed je afval scheidt, en zodoende minder restafval overhoudt, betaal je minder afvalstoffenheffing. Wanneer je je grondstoffen niet gescheiden aanbiedt, heb je meer restafval, en wordt een hogere heffing in rekening gebracht. Dit kan je vergelijken met nutsvoorzieningen zoals water en elektra: ook hier betaal je al naar gelang de hoeveelheid die je gebruikt.

Goed afval scheiden wordt hiermee dus financieel beloond, en bovendien worden bewoners zich veel meer bewust van hun gedrag met betrekking tot afval- en grondstoffen. Het aantal gemeenten dat deze systematiek heeft ingevoerd is de afgelopen 20 jaar gestaag gestegen: In 2003 was dit nog 27% en in 2024 paste 59% van de Nederlandse gemeenten (een vorm van) diftar toe (RWS, 2025).

*Figuur 1: Gemeenten met en zonder diftar in 2024 (RWS, 2025)*



## 2.2 Hoe werkt diftar?

In gemeenten die werken met (een vorm van) diftar is de afvalstoffenheffing gesplitst in twee delen. Het eerste deel is het *vaste tarief* of *basistarief*. Dit vaste of basistarief betaalt elk huishouden, ongeacht de afvalproductie en het scheidingsgedrag. Dit vaste deel van de heffing kan wel nog gedifferentieerd worden naar de omvang van een huishouden (vaak éénpersoons en meerpersoonshuishoudens) en de grootte van de container (140 of 240 liter). Uit dit deel van de heffing worden de vaste kosten van de afvalinzameling betaald, zoals de milieustraat, inzamelvoertuigen, personeel, huisvesting, etc.

Daarnaast is er een *variabel tarief*. Dit variabele tarief wordt door de gemeenteraad vastgesteld, en betaal je als huishouden voor de hoeveelheid restafval die je produceert<sup>1</sup>. Dit kan per lediging van de minicontainer zijn, per keer dat je een zak in de verzamelcontainer gooit, of per kilo restafval die je aanbiedt in je container (zie par. 2.4 over verschillende vormen van diftar).

## 2.3 Diftar leidt tot minder restafval en lagere kosten

Diftar blijkt effectief in de reductie van restafval en het verlagen van de afvalbeheerskosten van een gemeente. Onderzoeken naar de effectiviteit van diftar zijn wereldwijd uitgevoerd, ook op landelijk niveau. De onderzoeken tonen aan dat diftar een succesvol instrument is om de hoeveelheid restafval te verminderen en meer gescheiden recyclebare grondstoffen in te zamelen.

De landelijke afvalcijfers van Nederlandse gemeenten spreken voor zich: in 2023 produceerden inwoners in niet-diftar gemeenten gemiddeld circa 187 kg fijn huishoudelijk restafval (CBS, 2024) per persoon en inwoners in diftar gemeenten gemiddeld circa 91 kg per persoon. Dit is een verschil van 96 kg.

Het grote verschil in hoeveelheid restafval tussen diftar- en niet-diftar gemeenten is niet puur toe te schrijven aan het beprijzen van het restafval. Het toepassen van een diftarsysteem wordt vaak omlijst met een (voor diftar evenwel noodzakelijke) set aan maatregelen die gemeenten toepassen ter bevordering van de afvalscheiding. Dit betekent dat gemeenten bij het invoeren van diftar ook uitgebreid gaan communiceren, de faciliteiten voor het scheiden van grondstoffen uitbreiden, meer gaan handhaven etc. Ook het containermanagement dat voor diftar noodzakelijkerwijs moet worden ingevoerd (chippin van containers) zorgt ervoor dat illegaal meeliftend bedrijfsafval wordt geweerd. Allemaal effecten die bijdragen aan de resultaten van de financiële prikkel, zonder dat ze een direct gevolg zijn van het variabele tarief op restafval dat is geïntroduceerd.

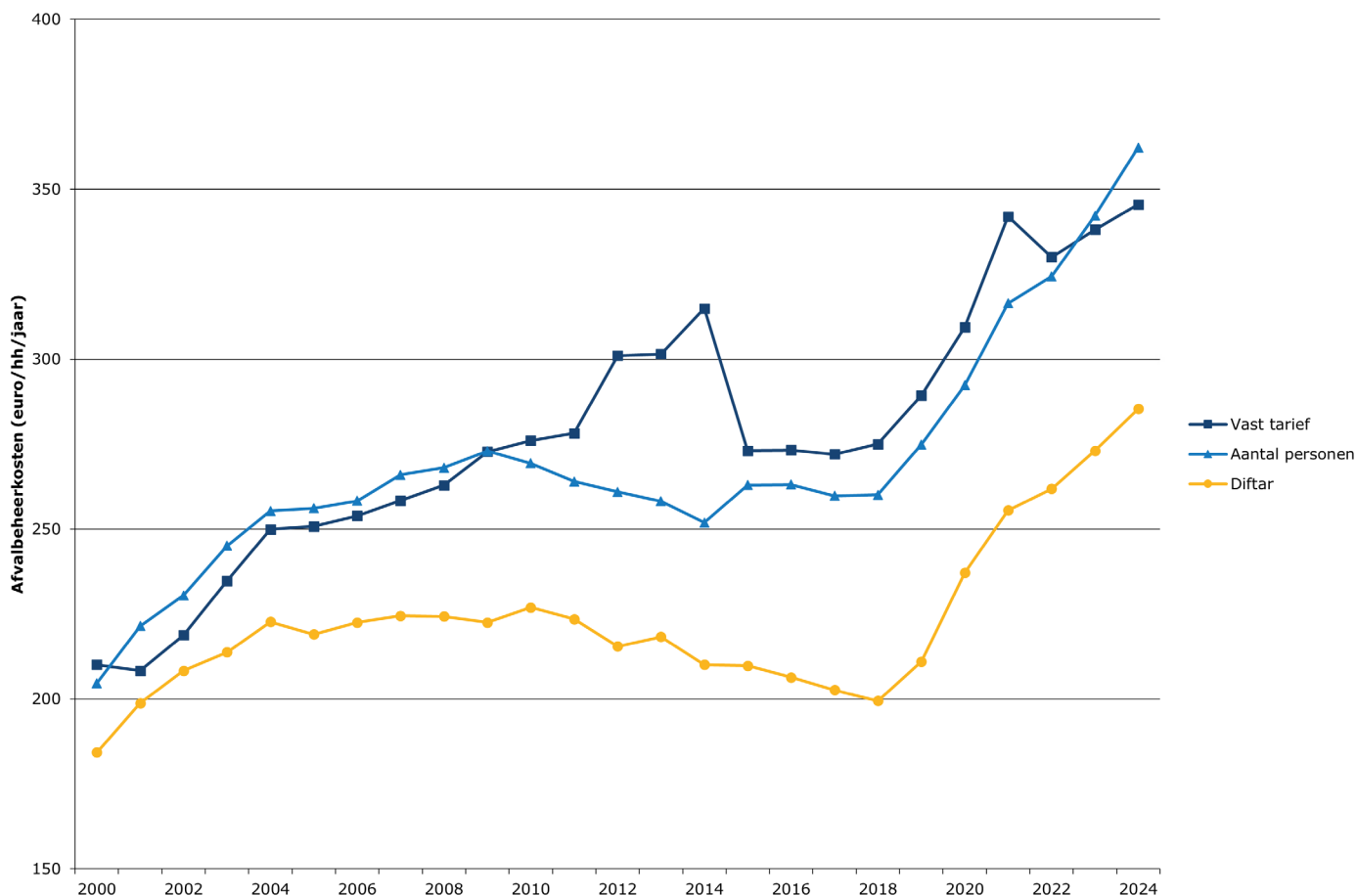
Uit een analyse onder 45 gemeenten is gebleken dat de hoeveelheid restafval gemiddeld 89 kg per inwoner per jaar afneemt in het 1e of 2e jaar na de invoering van diftar (JMA, 2019). Uit de jaarlijkse NVRD benchmark huishoudelijk afval blijkt ook een verschil van zo'n 100 kg restafval per inwoner tussen diftar en niet-diftar situaties.

Gemeenten die diftar hebben ingevoerd hebben gemiddeld ook aanzienlijk lagere afvalbeheerskosten dan niet-diftar gemeenten. Waar de gemiddelde afvalbeheerskosten in gemeenten zonder diftar rond de 350 euro per huishouden liggen, zijn de kosten in diftargemeenten met gemiddeld 285 euro fors lager (RWS, 2025), zie figuur 2.

Door inwoners te stimuleren om beter afval te scheiden dalen de totale kosten van het gemeentelijk afvalbeheer. Restafval is namelijk één van de duurste stromen om te verwerken. Maar ook de inzamelkosten kunnen dalen, omdat bij een variabele prijs per container minder halflege containers worden aangeboden.

<sup>1</sup> Enkele gemeenten brengen ook het aantal aanbiedingen van gft-afval in rekening. Dit gebeurt echter steeds minder, vanuit het oogpunt dat het scheiden van gft-afval beloond moet worden.

Figuur 2: Ontwikkeling van de gemiddelde heffing in gemeenten met en zonder diftar (RWS, 2025)



Figuur 3, waarin de afvalstoffenheffing van alle Nederlandse gemeenten is geplot, laat het effect op de afvalstoffenheffing zien: de hoeveelheid restafval in gemeenten zonder diftar (blauw en donker blauw) ligt een stuk hoger dan in diftargemeenten (oranje stippen). Bovendien zien we een significante samenhang tussen de hoeveelheid restafval en de afvalstoffenheffing: een lage hoeveelheid restafval betekent gemiddeld genomen een lagere heffing, en vice versa. Dit effect is voor een groot deel toe te schrijven aan de relatief hoge verwerkingskosten voor restafval ten opzichte van de lagere verwerkingskosten (of zelfs opbrengsten) van gescheiden grondstoffen.

De jaarlijkse benchmark huishoudelijk afval laat ook goed zien dat diftar een onderscheidend element is in de strategieën van gemeenten om te voldoen aan de VANG-HHA-ambities. Alleen gemeenten die diftar invoeren, al dan niet in combinatie met andere maatregelen, weten de VANG-HHA-ambities (60% recycling en 100 kilo restafval) te behalen of te benaderen. Diftar lijkt daarmee een doorslaggevende

factor te zijn bij het behalen van zowel de restafval- als de recyclingdoelstelling van 2030.

## 2.4 Verschillende vormen van diftar

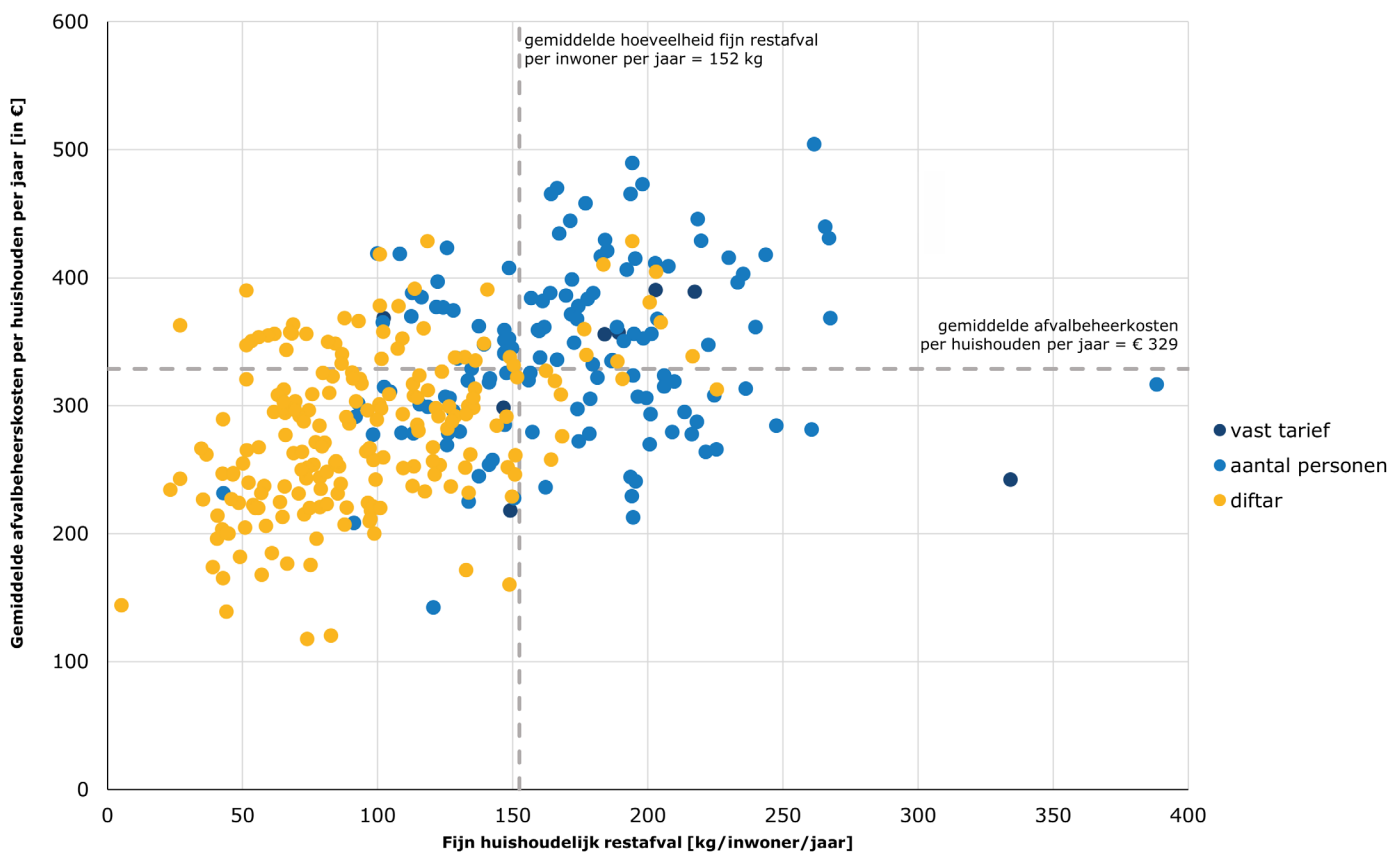
Er zijn veel verschillende manieren waarop je tariefdifferentiatie kan toepassen. Verschillen zitten met name op twee vlakken: (1) de basis van de aanslag en (2) de manier van afrekenen.

Ten aanzien van de basis van de aanslag zijn er drie veelvoorkomende vormen in Nederland:

- 1 *Volume-frequentie*: Dit is de meest toegepaste vorm van diftar in Nederland (160 gemeenten). Het variabele deel van de heffing is in deze systematiek afhankelijk van het aantal keer dat een huishouden de minicontainer ter lediging aanbiedt (frequentie) en het formaat van de restafvalcontainer dat een huishouden kiest (volume). Aangezien deze vorm van diftar met name stuurt op een reductie van het *volume* van het restafval, worden bewoners met name gestimuleerd de volumineuze afvalstromen (PMD, groente- fruit- en tuinafval, papier en karton) goed te scheiden.



Figuur 3: Restafval en de afvalstoffenheffing bij diftar en niet-diftar (RWS, 2025)



- **Voordelen:**
    - Huishoudens worden door deze systematiek gestimuleerd om hun grondstoffen optimaal te scheiden. Zowel het formaat (volume) van de container als het aantal keer dat deze aan de weg wordt gezet (frequentie) wordt zo veel mogelijk beperkt.
    - Doordat bewoners hun container optimaal vullen voor deze aan de straat wordt gezet, dalen de inzamelkosten door efficiëntere routes.
    - Deze vorm van diftar is in 160 gemeenten in Nederland ingevoerd. Dit betekent dat er veel kennis en ervaring beschikbaar is.
  - **Nadelen:**
    - Invoering van deze vorm van diftar brengt investeringen met zich mee: het chippen van minicontainers, toegangscontrole op ondergrondse containers, inzamelvoertuigen uitrusten met uitleesapparatuur, software, aanpassing belastingsystematiek, etc.
    - Deze vorm van diftar is, gezien het grote volume van het PMD in het restafval, niet geschikt om te combineren met het nascheiden van PMD.
- 2 'Dure zak': In de 15 gemeenten die een 'dure zak' toepassen, mogen bewoners hun restafval alleen aanbieden in speciaal hiervoor ter beschikking gestelde afvalzakken. Deze zakken moeten worden aangeschaft bij de gemeente (vaak via supermarkten, milieustraat) en zijn dermate hoog geprijsd, dat bewoners worden geprikkeld zo min mogelijk restafval aan te bieden.
- **Voordelen:**
    - Dit systeem werkt zeer volume beperkend, waardoor bewoners sterk worden gestimuleerd hun afval te scheiden. Bovendien passen grote stukken restafval (grof afval) niet in de zakken, waardoor dit ook beter wordt gescheiden.
    - Deze vorm van diftar is relatief goedkoop in te voeren (geen investeringen in chips, paslezers, etc.) en met het oog op steeds minder restafval ook toekomstbestendig (geen investeringen in inzamelmiddelen nodig).
    - Er hoeven geen aanpassingen te worden doorgevoerd in het belastingsysteem aangezien de bewoners het variabele deel van de heffing zelf al afrekenen bij aanschaf van de dure zak.

- *Nadelen:*
  - Kan vervuiling overige grondstofstromen veroorzaken, zoals bij PMD.
  - Voor deze vorm van diftar is het noodzakelijk dat restafval door middel van zakken wordt ingezameld, waardoor de invoering van dit systeem politiek lastig kan zijn.
  - De inzameling van zakken is vanuit arbo-oogpunt minder gewenst.
  - De inzaelfrequentie van restafval zal in veel gevallen relatief hoog blijven (elke 2 weken), waardoor op inzaelkosten minder bespaard zal kunnen worden.

3 *Gewicht -veelal aanvullend ook frequentie-* Bij gewichtsdiftar (toegepast door 15 gemeenten) is het variabele deel van de heffing afhankelijk van het gewicht van het restafval. Deze vorm van diftar stuurt sterk op het reduceren van *zware* afvalstromen zoals gft-afval, papier en glas en bouw- en sloopafval. Bovendien wordt in gemeenten waar hieraan ook nog een frequentie-component wordt toegevoegd, eveneens gestuurd op het reduceren van volumineus afval en op de aanbiedfrequentie van de containers.

- *Voordelen:*
  - Diftar op gewicht wordt meestal ervaren als het meest eerlijke systeem.
  - Huishoudens worden maximaal gestimuleerd om hun restafval zowel in gewicht als in volume te beperken.
  - Geschikter om te combineren met nascheiden van PMD omdat het PMD in het restafval een relatief lichte stroom is.
- *Nadelen:*
  - Invoering is relatief duur: chippen van containers, aanschaf van software, aanpassingen in het belastingsysteem, en met name het installeren van weegapparatuur op de inzaelwagens is duur.
  - Deze vorm van diftar heeft weinig invloed op de aanbiedfrequentie van containers, waardoor de besparing op de inzaelkosten beperkt is.
  - Weegsystemen voor verzamelcontainers zijn nog in ontwikkeling. Gemeenten die diftar op gewicht hebben ingevoerd, hebben er dan ook voor gekozen om het afval in

verzamelcontainers niet te wegen, maar enkel per inworp af te rekenen (frequentie), en de beprijzing hiervan af te stemmen op het gemiddelde gewicht van een zak restafval.

Het is gemeenten toegestaan per bebouwingstype een verschillende diftar-vorm toe te passen. Zo kan een gemeente die in principe kiest voor diftar op basis van gewicht, bij gebruikers van ondergrondse verzamelcontainers kiezen voor een heffing op basis van frequentie. In de praktijk betekent dit dat per inworp wordt afgerekend. Wel moeten de verschillende wijzen van tarifiering worden vastgelegd in de Afvalstoffenverordening.

In tabel 1 zijn nog een paar varianten op deze drie hoofdvormen benoemd. Hierbij moet worden opgemerkt dat de systemen 'volume' en 'aantal personen' niet als diftarsysteem worden geïdentificeerd, omdat er geen sprake is van een financiële prikkel voor huishoudens om beter te scheiden. Gemeenten met een vast tarief hebben uiteraard ook geen diftar. Hier betaalt iedereen immers, ongeacht het scheidingsgedrag, dezelfde afvalstoffenheffing.

De gemeenteraad stelt elk jaar (vaak rond november) de variabele tarieven vast die per lediging, inworp, kilo of zak moet worden betaald. Deze tarieven lopen flink uiteen tussen gemeenten. Sommige gemeenten kiezen voor een hoog vast tarief en slechts een klein bedrag per lediging/inworp/kilo in rekening te brengen. Er zijn ook gemeenten die ervoor kiezen om goed scheiden fors te belonen, door het variabele tarief heel hoog te maken. Een hoog variabel tarief brengt wel risico's met zich mee (zie paragraaf 4.2). In tabel 2 staan de gemiddelde tarieven die per diftar-vorm in rekening worden gebracht.

Sommige gemeenten hebben er in het verleden voor gekozen ook een variabel tarief te heffen op GFT+e, om ook de kosten van deze stroom naar gebruik af te rekenen. Dit zien we de laatste jaren, onder invloed van afvalbeleid dat steeds meer stuurt op circulariteit, echter sterk afnemen om het scheiden van verder GFT+e te stimuleren.



Tabel 1: Verschillende tariefsystemen in Nederland (RWS, 2025)

Tariefstelsel	Gemeenten (%) (aantal gemeenten)	Huishoudens (%)	Gemiddeld aantal huishoudens per gemeente
Volume	2,9% (10)	2,7%	21.880
Volume en frequentie	35,1% (120)	24,4%	16.197
Volume, frequentie en aantal personen	11,7% (40)	7,8%	15.478
Dure zak	2,6% (9)	3,1%	27.307
Dure zak en aantal personen	1,8% (6)	1,0%	13.098
Gewicht	0,3% (1)	0,4%	28.112
Gewicht en frequentie	3,2% (11)	2,7%	19.769
Gewicht, frequentie en aantal personen	0,9% (3)	1,0%	26.654
Totaal diftar	58,5% (200)	43,1%	17.158
Aantal personen	39,5% (135)	54,4%	32.114
Vast Tarief	2% (7)	2,5%	28.666

Tabel 2: Gemiddelde tarieven per diftarsysteem in Nederland (RWS, 2025)

Systeem tariefdifferentiatie	Gemiddelde kosten (C)	Gemiddeld vastrecht (C)	Gemiddeld aantal huishoudens per gemeente
Volume	310	n.v.t.	n.v.t.
Volume & frequentie	281	210	€ 10,35 / container rest € 0,55 / container gft-afval
Volume & frequentie & aantal perso-nen	310	212 <sup>1</sup> 272 <sup>2</sup>	€ 8,21 / container rest € 0,00 / container gft-afval
Dure zak	218	200	€ 1,55 / zak rest € 0,03 / zak gft-afval
Dure zak & aantal personen	248	184 <sup>1</sup> 240 <sup>2</sup>	€ 1,31 / zak rest € 0,00 / zak gft-afval
Gewicht	344	n.v.t.	€ 0,45 / kg rest € 0,25 / kg gft-afval
Gewicht & frequentie	294	150	€ 0,34 / kg rest en € 2,06 / lediging rest € 0,02 / kg gft-afval en € 0,28 / lediging gft-afval
Gewicht & frequentie & aantal perso-nen	319	180 <sup>1</sup> 248 <sup>2</sup>	€ 0,24 / kg rest en € 1,63 / lediging rest € 0,00 / kg gft-afval en € 0,97 / lediging gft-afval

1 Eenpersoonshuishoudens

2 Meerpersoonshuishoudens

Ook de *manier van afrekenen* van deze variabele tarieven verschilt tussen gemeenten. De meeste gemeenten kiezen voor een systeem waarbij het vaste deel van het tarief aan het begin van het jaar wordt geïnt, en het variabele tarief na afloop van het jaar in rekening wordt gebracht. Deze aanslag wordt dan meestal opgenomen in de aanslag van het vaste tarief van het jaar erop. Huishoudens betalen hun variabele tarief dus achteraf naar daadwerkelijk verbruik.

Er zijn ook gemeenten die een vastgesteld aantal aanbiedingen, inworpen of kilo's vooraf in rekening brengen (prepaid), en achteraf het daadwerkelijke verbruik verrekenen. Daarnaast zijn er nog gemeenten die ervoor kiezen om een aantal inworpen/aanbiedingen/kilo's restafval 'gratis tegoed' te geven aan alle huishoudens, waardoor deze pas het variabel tarief gaan betalen wanneer deze drempel wordt overschreden. Uiteraard betekent dit dat het vaste deel van de heffing dan moet worden verhoogd om alle kosten te kunnen blijven dekken. Meer hierover in paragraaf 4.3.

## 2.5 Ontwijkgedrag

Belangrijk argument tegen de invoering van een financiële prikkel in het afvalbeleid is de angst dat diftar zal leiden tot veel ontwijkgedrag. Het gaat dan in brede zin over het op oneigenlijke wijze aanbieden van restafval, bijvoorbeeld op niet daarvoor bestemde plekken in de openbare ruimte (dumping, zwerfafval, openbare prullenbakken), het plaatsen naast de containers (bijplaatsingen), het aanbieden met de grondstoffen (vervuiling) of het meenemen naar het werk of naar een buurgemeente.

Bij de invoering van diftar moet met (tijdelijk) ontwijkgedrag rekening worden gehouden. Door het inzetten van gerichte communicatie (al dan niet met afvalcoaches), monitoring en handhaving is in veel gevallen ontwijkgedrag te voorkomen of tot een aanvaardbaar niveau te beperken. Kwalitatief [onderzoek](#) van IPR Normag uit 2021 bevestigt dit beeld.

Om ontwijkgedrag goed in beeld te brengen is het verstandig om voor de invoering van diftar een 0-meting uit te voeren, en deze na de invoering van diftar te herhalen. Het effect voor de gemeente komt dan goed en gekwantificeerd in beeld. Toezegging van uitgebreide monitoring van neveneffecten kan eventuele tegenstanders geruststellen.

### Kwaliteit

Wanneer voor restafval moet worden betaald, bestaat vaak de angst dat inwoners hun restafval bij de grondstoffen gaan aanbieden, wat tot vervuiling (van gft-afval, OPK, PMD en textiel) leidt. Onderzoek dat IPR Normag in 2021 uitvoerde in opdracht van VANG-HHA wijst uit dat dit niet, of slechts in beperkte mate gebeurt: IPR geeft aan dat de kwaliteit van de gescheiden ingezamelde grondstoffenstroom niet wezenlijk afwijkt in gemeenten met en zonder diftar. PMD is zelfs iets zuiverder in gemeenten met diftar (hoewel dit per soort diftar verschilt).

Uit een onderzoek van het [Learning Center Kunststof Verpakkingsafval](#) blijkt dat de gemiddelde zuiverheid van gescheiden PMD per inzamelmiddel en stedelijkheidsklasse varieert tussen de 73 en 93%<sup>2</sup>. Daarbij zijn de volgende conclusies getrokken:

- Diftar heeft een beperkt positief effect op de samenstelling van PMD, tussen de verschillende diftarsystemen: zijn de verschillen niet groot.
- De kwaliteit van het PMD is het beste wanneer het wordt ingezameld door middel van doorzichtige zakken. Daarna bieden minicontainers het beste resultaat. In wijkcontainers wordt de meeste vervuiling aangetroffen.

De stedelijkheidsklasse heeft weinig effect op de kwaliteit van het PMD.

### Bijplaatsingen en dumpingen

Voor het onderzoek van IPR Normag is gemeenten ook naar het effect van diftar op bijplaatsingen (zakken naast de container) gevraagd. De ervaring van deze gemeenten is dat bijplaatsingen in een aantal gemeenten kort na de invoering wel toegenomen is. Dit is vooral aan de orde in meer verstedelijkte gemeenten. Door tijdelijk extra inzet op communicatie, handhaving en door specifieke locaties regelmatig te controleren en schoon te maken blijft het beheersbaar. De ervaring is dat het meer goed dan fout gaat, en als bijplaatsingen voorkomen, het om enkele kwetsbare locaties binnen de gemeente gaat zoals wijken met veel verschillende nationaliteiten, internationale studenten, en/of wijken met een hoge doorstroming. Met flankerende maatregelen (goede communicatie en extra handhaving) wordt na enige tijd (eerder na maanden dan jaren) het oude niveau bereikt.

In dit onderzoek komt verder naar voren dat dumpingen van fijn restafval na de invoering van diftar weinig voorkomt en als het voorkomt, het van tijdelijk aard is. Op termijn (meestal na 6 maanden tot een jaar) neemt het weer af tot het oorspronkelijke niveau. Gemeenten geven ook aan dat het probleem van dumpingen voornamelijk grof afval (verbouwingsafval) of illegale stort (zoals drugsafval) betreft. Stromen die niet worden beïnvloed door diftar. De angst is vaak groter dan hoe het in werkelijkheid uitpakt.

<sup>2</sup> <https://kidv.nl/samenstelling-ingezameld-kunststof-pmd-verpakkingen>

## **Nul-aanbieders**

De gemeente heeft met de informatie uit het CMS mogelijkheden om ontwijkgedrag op te sporen, bijvoorbeeld door te richten op huishoudens die geen tot zeer weinig restafval aanbieden (de zogeheten '0-aanbieders'). Vanwege privacy regelgeving kan dit alleen, als de mogelijkheid voor gerichte controles (gebruik van restafval aanbod informatie) formeel als beleid is vastgesteld en ook is gecommuniceerd met de inwoners. Het aantal 0-aanbieders ligt volgens onderzoek van Rijkswaterstaat<sup>3</sup> op ca. 2-5% van de aansluitingen, die gezamenlijk naar schatting gemiddeld 4-10 kg per inwoner per jaar restafval reductie geven, betrokken op de hele gemeente. Een deel hiervan is daadwerkelijk restafval besparing, een deel kan ontwijkgedrag betreffen.

<sup>3</sup> Rijkswaterstaat, Onderzoek 0-aanbod bij diftar, 2019 (p.10)

## 3. Besluitvorming

### 3.1 Inleiding

Het besluit tot het invoeren van (een vorm van) diftar is niet van de ene op de andere dag genomen. Gezien de gevoeligheid van het onderwerp is het ook raadzaam om deze beslissing weloverwogen te nemen. Snelle beslissingen kunnen over het algemeen op minder draagvlak rekenen dan besluiten die uitvoerig (zowel politiek als ambtelijk) zijn voorbereid, en waarvan iedereen, ook alle inwoners, het gevoel hebben betrokken te zijn geweest bij de totstandkoming ervan.

In dit hoofdstuk worden de verschillende stappen en aandachtspunten beschreven die van belang zijn in het traject dat uiteindelijk kan leiden tot het besluit om diftar in te voeren. Hiertoe worden vier onderdelen van het besluitvormingsproces beschreven:

- Evaluatie van het huidige beleid en vaststellen van (nieuwe) ambities
- Framing van het instrument diftar
- Politiek en bestuurlijk draagvlak creëren voor diverse inzamelstrategieën, waaronder diftar.
- Publiek draagvlak creëren voor wijziging van het beleid, mogelijk door de invoering van diftar.

### 3.2 Evaluatie huidig beleid en vaststellen ambities

Een goede voorbereiding voor de keuze van een nieuw inzamelsysteem start met een evaluatie van het huidige afvalbeleid en het formuleren van de

ambities (vergezicht), zoals het recyclepercentage. Als de ambities van het college en de gemeenteraad helder (en vastgesteld!) zijn, kan je beginnen met het voorbereiden van nieuw beleid. Wanneer de ambitie nog niet vastgesteld is, bestaat het risico dat het ambitieniveau met name bepaald gaat worden door de wenselijkheid van de instrumenten die nodig zijn om de ambitie te verwezenlijken.

Tip: zorg ervoor dat de gemeenteraad zich heeft uitgesproken over de ambities op het vlak van afvalscheiding alvorens de instrumenten hiertoe te gaan bespreken. Zo zorg je ervoor dat de discussies over doel en middelen gescheiden blijven.

Met de [VANG-tools](#) kan snel inzichtelijk worden gemaakt waar je als gemeente staat ten opzichte van de landelijke doelstellingen én ten opzichte van (vergelijkbare) andere gemeenten. Een informatieve avond met de raad waarin deze inzichten worden gecombineerd met een overzicht de mogelijkheden die er zijn om zelf beter te gaan presteren, kan een begin vormen van een de keuze voor een nieuwe afvalstrategie. Onderstaande afvaldriehoek biedt een mooi afwegingskader om met raadsleden aan de slag te gaan: welk milieudoel willen we bereiken, welke kosten mogen daar tegenover staan en welk serviceniveau willen we daarbij (minimaal bieden)? Deze drie elementen zijn van grote invloed op elkaar.

Figuur 4: De afvaldriehoek



### 3.3 Framing

Diftar is in veel gemeenten een beladen, en in sommige gevallen zelfs 'verboden', term. Politieke onenigheid over de manier van het verdelen van de kosten van het afvalbeheer hebben in veel gemeenten geleid tot lange, felle discussies, soms zelfs met het aftreden van wethouders of het vallen van gehele colleges tot gevolg. De beladenheid van diftar heeft voor een groot deel te maken met de *framing* van het instrument. 'Betalen voor restafval', 'de kosten voor afval gaan fors omhoog', 'straffen voor afval', en zo nog meer kreten met een negatieve lading, maken dat diftar in sommige gemeenten een (politiek en publiek) taboe is geworden.

Er zijn meerdere mogelijkheden om deze negatieve lading te doorbreken. In de eerste plaats kan het woord diftar simpelweg vervangen door een andere term: 'recycletarief', en 'goed scheiden loont' zijn twee veelgebruikte alternatieve termen voor diftar. Een minder beladen term biedt de rust om daadwerkelijk te gaan kijken naar de werking en effectiviteit van een financiële prikkel, zonder direct in een discussie te belanden over een woord met een zeer negatieve bijmaak.

Het bespreekbaar maken van diftar kan ook door de framing van het instrument te veranderen. Het differentiëren van tarieven is niets meer dan het eerlijker afrekenen van de kosten die je als gemeente maakt voor het inzamelen en verwerken van (duur en onnodig) restafval. Huishoudens die veel onnodig restafval produceren betalen meer dan huishoudens die netjes al hun grondstoffen scheiden en weinig restafval over houden. Negatieve associaties ('betalen voor restafval') kunnen daarmee eenvoudig worden vervangen door positieve uitleg van de werking van het instrument. Niet 'de vervuiler betaalt' maar 'de scheider wordt beloond'.

### 3.4 Politiek draagvlak creëren

Door met een duidelijke verhaal onderbouwd met feiten en cijfers vroegtijdig voldoende draagvlak te creëren kun je voorkomen dat de argumentatie tijdens de besluitvormende vergadering op basis van onderbuikgevoel en vooroordelen plaatsvindt.

Helaas valt dit besluitvormingsproces niet *volledig* te sturen. Aankomende verkiezingen, de positie van de wethouder en/of sterke oppositie kan voor de nodige tegenwind zorgen. Een gedegen voorbereiding van de politieke besluitvorming kan een groot deel van de mogelijke weerstand wegnemen. De stappen die hierbij helpen zijn de volgende:

- 1) Definieer alle mogelijke maatregelen of strategieën om de vastgestelde ambitie te behalen, en reken deze door op de te verwachten effecten ten aanzien van milieurendement en afvalbeheerskosten.
- 2) Informeer de raad over de uitkomsten van deze scenario-berekening en neem de opmerkingen, bedenkingen en wensen van de raad mee in het vervolg. Ga in deze fase ook al in op maatwerk voor doelgroepen, om weerstand in een vroeg stadium te pareren.
- 3) Voer een bewonersonderzoek of bewonersparticipatieprogramma uit om ook de ideeën van inwoners over het faciliteren van een betere afvalscheiding en het terugdringen van restafval mee te nemen. Peil hierin ook voorzichtig de mogelijkheid om huishoudens die goed scheiden hiervoor via de afvalstoffenheffing te belonen (framing!).
- 4) Stel op basis van het overleg met de raad en de inwoners een aantal beleidsscenario's op waarin de mogelijke en meest gewenste keuzes uitgewerkt zijn, en leg deze ter keuze voor aan het collega en de raad. Neem hierin ook zeker het maatwerk voor belangrijke doelgroepen op (minima, grote gezinnen, beleid tav luiers en incontinentiemateriaal, ouderen, studenten, etc.).

*Ad 1:* Er zijn veel mogelijke beleidsinstrumenten, waarvan diftar er één is. Een keuze voor diftar stuit vaak op weerstand. Het doorrekenen van diftar, naast alternatieven, zal echter inzichtelijk maken dat er duidelijke voordelen met het systeem te behalen zijn. Er zijn vele alternatieven denkbaar, maar in een heldere scenario-berekening komt diftar heel vaak goed uit de verf als effectieve maatregel om de hoeveelheid restafval terug te dringen, het recyclepercentage te verhogen en de afvalbeheerkosten te verlagen.

Ad 2: Informeer de gemeenteraad over de huidige stand van zaken, de noodzaak tot verandering en de daarvoor geïdentificeerde en doorgerekende mogelijkheden. Door de voor- en nadelen van verschillende tariefssystemen toe te lichten en de verhouding tot de doelstellingen zichtbaar te maken (visuals, cijfers) krijgt de raad duidelijkheid en meer grip op de materie. Een presentatie door een ervaringsdeskundige/expert en/of bezoek aan een vergelijkbare gemeente kan helpen om fabels en de feiten van elkaar te onderscheiden. VANG-support kan hierbij helpen.

Tip: Het organiseren van een informatieavond in informele setting (lieftst buiten de raadszaal) draagt bij aan het inventariseren van gevoeligheden, politieke voorkeuren en bezwaren van raadsleden. Het helpt om hierbij een externe spreker uit te nodigen die vooroordelen kan wegnemen en objectief de vragen van raadsleden kan beantwoorden. Het helpt ook als een aantal mogelijke maatregelen, waaronder diftar, zijn doorgerekend op hun effecten ten aanzien van milieurendement en kosten.

Ad 3: Voor veel gemeenten is een bewonersonderzoek of participatieprogramma standaard onderdeel van een beleidsvormend traject. Als de gemeente maatregelen op het gebied van afvalinzameling wil nemen doet zij er hoe dan ook goed aan de bewoners te horen. Dit kan in de vorm van een bewonersonderzoek, bijvoorbeeld door een digitaal bewonerspanel. Dit heeft als voordeel dat het al een eerste aankondiging is van de wens om

het afvalbeheer anders aan te gaan pakken. Het is dus belangrijk om het doel daarvan (waarom is dit nodig?) goed uit te leggen. Vervolgens kunnen de inwoners hun mening laten horen. Dit kan op basis van een bewonersonderzoek of middels bewoners(inloop)avonden, al of niet met voorlichting over de achtergronden van het afvalscheiden, en vooral ook wat er gebeurt met de grondstoffen na inzameling.

Uit veel bewonersonderzoeken komt vaak naar voren dat:

- Het merendeel van de inwoners graag wil meewerken aan afvalscheiding.
- De gemeente het de inwoners gemakkelijk moet maken, dus faciliteren.
- De mening over diftar sterk afhangt van de formulering van de vraagstelling. Vergelijk: 'wilt u gaan betalen voor uw restafval?' en 'moeten mensen die goed scheiden worden beloond?'. De antwoorden op deze vragen laten zich raden, en zijn zeer bepalend ten aanzien van een eerste meningsvorming over het instrument diftar.

Het laatste is verklaarbaar. Zonder nadere uitleg zijn inwoners vaak tegen diftar of het betalen voor het aanbieden van restafval. Men is namelijk in de veronderstelling dat hun afval dan duurder zal worden. Het vereist heldere uitleg om de inwoners een goed beeld van diftar te geven en daarmee de vooroordelen weg te nemen. In tabel 3 (bewonersonderzoek Schouwen-Duiveland) laat zien dat het wel kan, en dan kan rekenen op veel goedkeuring.

Tabel 3: voorbeeld bewonersonderzoek en vraagstelling

**De gemeente wil het afval scheiden aanmoedigen. Dit kan door het aanbieden van restafval minder gemakkelijk te maken. Welke maatregel(en) hebben daarvoor uw steun? (meerdere antwoorden mogelijk):**

Per keer betalen dat u de grijze rolemmer voor restafval aan de weg zet. Als u minder restafval aanbiedt, betaalt u minder afvalstoffenbelasting. U zet de rolemmer nu elke 2 weken aan de weg, dat is 26 keer per jaar. De kosten hiervoor zitten in de afvalstoffenheffing en zijn voor iedereen gelijk. Als u goed scheidt is uw rolemmer minder snel vol en hoeft u hem minder vaak aan de weg te zetten. U betaalt dan minder dan iemand die hem vaak aan de weg zet. Veel mensen gaan hierdoor beter scheiden, zo blijft uit de ervaringen elders.	45,6%
Restafval nog maar 1 keer per 4 weken ophalen (dat is 13 keer per jaar), voor iedereen. Je moet dan wel beter scheiden	17,4%
Vrije keuze voor een grotere of een kleinere rolemmer met een hoger tarief afvalstoffenheffing voor een grotere rolemmer en een lager tarief voor de kleine rolemmer.	37,3%
De restafval rolemmer (grijs) aan huis vervalt. Het restafval kan je kwijt in een ondergrondse container in de straat. Er komt dan plaats vrij voor een grondstoffencontainer aan huis.	20,7%



Ad 4: Deze stap is een samenvatting van de voorgaande stappen in een beleidsplan met opties, op basis waarvan de raad zal worden gevraagd een keuze te maken. De raad spreekt voor de inwoners en moet de knoop doorhakken. Daarom is het van belang dat de inwoners vooraf betrokken zijn en dat er passende elementen van hun wensen ook in het beleid terugkomen. De raad moet nu kiezen voor de meest effectieve maatregelen om de ambitie te verwezenlijken, én welke aanvullende maatregelen ze hierbij willen inzetten. Met name dit 'flankerende beleid' is vaak van groot belang voor politieke partijen. Met aanvullende maatregelen die erg in hun politieke straatje passen, kunnen ze een (eventueel lastig te verkopen) keuze voor diftar aan hun achterban verklaren. Het gaat hier dan met name om maatwerk voor (kwetsbare) doelgroepen, grote gezinnen, ouderen, studenten etc. Dit is voor veel partijen net dat beetje tegemoetkoming dat nodig is om met de plannen in te stemmen.

### 3.5 Draagvlak creëren bij inwoners

De snelheid van het traject van politiek draagvlak hangt voor een deel samen met de mate van publiek draagvlak dat er is voor het invoeren van nieuw afvalbeleid. Publieke onrust zorgt ervoor dat de politiek ook minder geneigd zal zijn om beslissingen te nemen. Om politiek draagvlak te creëren én vast te houden, is het dus van groot belang dat er ook publiek draagvlak wordt gecreëerd voor het gewenste afvalbeleid naar minder restafval en meer grondstoffen. Afhankelijk van de wens van de gemeenteraad kan worden bepaald of inwoners inspraak krijgen voorafgaand aan de besluitvorming door de raad, of dat zij geïnformeerd en betrokken worden als het raadsbesluit al genomen is. Het laatste heeft doorgaans niet de voorkeur, zoals in de vorige paragraaf al is aangegeven.

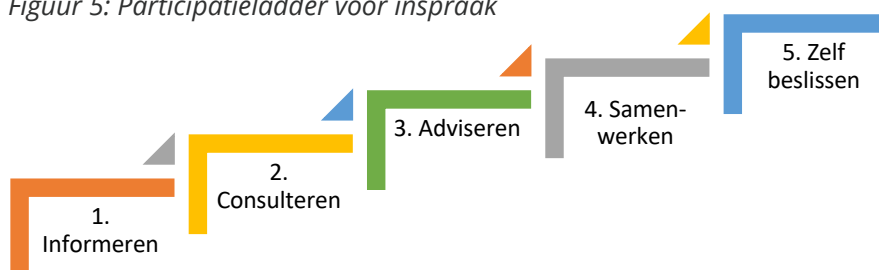
Belangrijk om te realiseren is dat elke (grote) verandering (altijd!) weerstand zal oproepen. Elke gemeente krijgt te maken met bewoners die het niet eens zijn met het nieuwe systeem, of de manier waarop het wordt ingevuld. Het vroegtijdig (en herhaaldelijk) verstrekken van informatie over het nieuwe systeem kan echter wel ervoor zorgen dat de (onvermijdelijke) publieke weerstand beperkt, minder heftig en van korte duur is.

Bewonersparticipatie en verkrijgen van draagvlak kan op verschillende manieren en in verschillende fases. We zien op onderstaande participatieladder dat hoe hoger op de ladder je komt, hoe groter de invloed van de inspraak van de inwoner is op de vorming en uitvoering van het beleid. Logischerwijs zal de weerstand tegen verandering vanuit inwoners het laagste zijn, naar mate ze eerder in het proces van besluitvorming betrokken worden. Dit betekent echter ook dat het traject langer wordt, en de uitkomst ongewisser wordt. Je moet dus als gemeente goed nadenken over de mate van participatie in het voorbereidende traject.

Bij stap 1, 2 en 3 is er sprake van 'inspraak'. Stap 4 en 5 gaan uit van het eigen initiatief van de inwoners en een grote rol in het bereiken van het doel. Dit laatste kan bijvoorbeeld door het instellen van een [burgerberaad](#). Dit is in 2024 in onder meer Arnhem, Heemstede en Zoetermeer gedaan. De meeste gemeenten beperken zicht echter tot de 'lagere' stappen op de ladder, om iets meer snelheid te maken met nieuw beleid. Deze stappen staan daarom nog toegelicht in onderstaande tekst.

1. *Informereren*: In dit geval is er niet echt sprake van inspraak of participatie van de inwoners in het Besluitvormingstraject van de gemeente.

Figuur 5: Participatieladder voor inspraak



Inwoners worden hierbij (bijvoorbeeld middels *inloopavonden*) geïnformeerd over de ambities en plannen van de gemeente. Zij zullen vooral ook willen weten hoe de gemeente presteert, wat er moet gebeuren om de ambities waar te maken, en vooral ook wat er precies met de gescheiden grondstoffen gebeurt. Ook kunnen de maatregelen, waaronder diftar, dan goed worden uitgelegd, en vragen kunnen worden beantwoord. Het is dan belangrijk dat het systeem op een positieve manier wordt gekaderd, en feiten en fabels kunnen worden gescheiden. Uitkomsten van dergelijke informatieavonden kunnen wel van invloed zijn op de standpunten van de verschillende politieke partijen ten aanzien van te nemen maatregelen.

2. *Consulteren*: Deze vorm van inspraak wordt het vaakst toegepast. Een eenvoudige manier hiervoor is het uitzetten van een *bewonersonderzoek* om de mening van de inwoners te peilen. Er zijn echter ook andere vormen denkbaar. Bij deze vorm van participatie kan in een korte tijd een groot deel van de inwoners geraadpleegd worden. De resultaten van een bewonersonderzoek worden vaak gebruikt als ondersteuning voor het te nemen besluit, zoals in de vorige paragraaf ook is aanbevolen (stap 3). Een uiteindelijke beleidskeuze die rekening heeft gehouden met de uitkomsten van een bewonersonderzoek, kan op meer draagvlak rekenen dan wanneer inwoners niet zijn gehoord. Weerstand kan hiermee echter niet worden voorkomen. Er zullen altijd bewoners blijven die zich niet herkennen in het besluit dat wordt genomen, en mogelijk tegenacties gaan organiseren. Een goed uitgevoerd bewonersonderzoek kan zorgen voor de noodzakelijke balans.
3. *Adviseren*: Een andere mogelijkheid is het organiseren van bewonersavonden, waarbij de inwoners (bijvoorbeeld per kern of wijk, en/of voor laag- en hoogbouw gescheiden) kunnen meedenken over mogelijke maatregelen én gezamenlijk tot een voorstel komen. De opkomst bij dit soort bijeenkomsten is echter over het algemeen veel lager dan de deelname aan een bewonersonderzoek. De inwoners die

zich hiervoor inzetten geven vaak veel om het onderwerp, en zijn al goede afvalscheiders, of juist tegenstanders. Het risico is dan ook groot dat je hiermee niet een goede afspiegeling van de hele bevolking aan tafel krijgt waardoor de uitkomsten niet representatief zijn. De input die tijdens deze avonden wordt verzameld, kan als advies worden meegegeven aan de raad, die vervolgens zelf besluiten neemt.

De aanbeveling is om inwoners te *informer*en over de wens voor verdergaande afvalscheiding nadat de raad haar ambitie voor afvalscheiding heeft vastgesteld, en hierbij ook te wijzen op een bewonersonderzoek dat zal volgen. Een *schrijftelijk (digitaal) bewonersonderzoek* heeft de voorkeur, omdat hieraan alle inwoners van de gemeente, laagdrempelig, mee kunnen doen. Een juiste (objectieve) vraagstelling is daarbij dus wel van groot belang! Tevens kunnen veel aanvullende maatregelen voor betere afvalscheiding worden geïnventariseerd, en worden bekeken welke aanvullende maatregelen nodig zijn om draagvlak onder inwoners te vergroten.

### **Feiten en fabels op een rij**

Veel weerstand tegen diftar komt voort uit onwetendheid over de werking, betekenis en implicaties van het systeem. Een heldere uiteenzetting van veelgehoorde feiten en fabels rondom afvalscheiding draagt bij aan de acceptatie van nieuw beleid, en afname van de weerstand tegen diftar. Een paar voorbeelden:

- *Heeft het scheiden van afval zin?*  
Ja! Afval is een belangrijke grondstof. Alle afvalstromen die gescheiden worden ingezameld worden apart verwerkt voor recycling. Dit geldt voor gft-afval, oud papier, glas, textiel, plastic metalen en drankenkartons, batterijen, en diverse grof afvalstromen die u naar de milieustraat kan brengen. Recycling is goed voor het milieu én de gemeente krijgt een vergoeding voor de recyclebare stromen van de afvalverwerkers, terwijl het verbanden van afval veel geld kost. Alle inkomsten en lasten worden samen verwerkt in de afvalstoffenheffing, u betaalt er uiteindelijk ook voor.

- *Waarom haalt de gemeente niet zelf de grondstoffen uit de grijze bak?*  
Wanneer verschillende soorten afval met elkaar in contact komen, raken ze vaak vervuild en zijn ze niet meer geschikt voor hergebruik. Bijvoorbeeld oud papier en textiel wordt nat en gaat schimmelen. Glas versplintert en is niet meer eenvoudig terug te vinden. Gft-afval is niet meer geschikt om compost van te maken. Op dit moment is alleen het mechanisch afscheiden van plastic metalen en drankenkartons (PMD) uit het restafval mogelijk. Dat heet 'nascheiding' en wordt met name toegepast door grote steden waar het scheiden door mensen thuis (bronscheiding) lastig is door het gebrek aan ruimte in de hoogbouwwooningen.
- *Waarom gebruikt de gemeente diftar om afvalscheiding te bevorderen?*  
Diftar is een eerlijke prijsprikkel. Naarmate u meer restafval aanbiedt dan uw burens zal u een hogere afvalstoffenheffing betalen, en als u het afval goed scheidt gaat u minder betalen. Afval scheiden loont dus! In veel gemeenten is bewezen dat dit systeem heel goed werkt: er wordt veel minder restafval verbrand, waardoor ook de kosten van de afvalverwerking dalen.<sup>4</sup>
- *Leidt diftar niet tot veel meer zwerfafval en dumpingen?*  
Diftar leidt soms tot een (tijdelijke!) toename van afvaldumpingen, bijplaatsingen en volle prullenbakken. Gemeenten die deze systematiek al jaren geleden hebben ingevoerd geven aan dat de daadwerkelijke toename van dit ongewenste gedrag slechts van korte duur is, en erg meevalt als het wordt vergeleken met de situatie vóór diftar. Uiteraard zullen we dit goed monitoren, en waar nodig maatregelen treffen om dit tegen te gaan.

### **Omgekeerd inzamelen**

Omgekeerd inzamelen is een instrument om afvalscheiding te verbeteren op basis van een serviceprikkel (gemak). Servicedifferentiatie is een combinatie van serviceverlaging op restafval (minder frequent inzamelen of niet meer aan huis inzamelen) en serviceverhoging op grondstoffeninzameling. Het instrument kan afzonderlijk of in combinatie met andere instrumenten, zoals gedragsbeïnvloeding door communicatie en tariefdifferentiatie (diftar, recycletarief), worden ingezet. Een combinatie van de inzet van deze instrumenten laat de beste resultaten zien. Met name als omgekeerd inzamelen als aanvullend instrument aan diftar wordt ingezet.

In gemeenten waar diftar wordt ingevoerd voorafgaand aan het invoeren van omgekeerd inzamelen is het draagvlak voor omgekeerd inzamelen groter. De burger is inmiddels gewend geraakt aan veel minder restafval waardoor de moeite om dit verder weg te brengen afneemt. Omgekeerd inzamelen is geen vervanger van diftar (hoewel het politiek wel eens zo geframed wordt) maar een succesvolle aanvullende strategie.

<sup>4</sup> Let hierbij wel op de zogenaamde diftarparadox. Zie hiervoor par. 4.2.

## 4. Voorbereiding implementatie

### 4.1 Inleiding

Wanneer de gemeenteraad het besluit heeft genomen om diftar in te voeren, is het tijd voor de volgende stap in het proces: de voorbereiding van de invoering. In de eerste plaats moeten er een aantal keuzes worden gemaakt door de raad ten aanzien van de precieze manier waarop het diftar systeem wordt uitgerold. Het gaat hier enerzijds om de invulling van de diftarsystematiek (tariefstelling, afrekenmethode, etc.) en anderzijds om het flankerende beleid (communicatie, doelgroepenbeleid, tegengaan van ongewenste neveneffecten, etc.). Bijlage 1 geeft een checklist van aandachtspunten. In dit hoofdstuk worden de belangrijkste keuzes die kunnen worden gemaakt, toegelicht.

### 4.2 Tariefstelling

Bij de invoering van diftar komt er een systematiek tot stand, waarbij het aanbod van restafval per huishouden wordt geregistreerd: op volume, frequentie en/of gewichtsbasis (zie paragraaf 2.4). Hiervoor is (behalve bij een zakkensysteem), een container management systeem (CMS) nodig, (zie bijlage 2 voor meer informatie hierover). Het systeem hierachter is dat een inzamelmiddel middels een chip of barcode (minicontainer) of milieupas (verzamelcontainer) gekoppeld wordt aan een adres. Bij de inzameling van het restafval herkent de lezer op de inzamelauto de minicontainer aan de chip of herkent de ondergrondse container de milieupas. Het aantal aanbiedingen of gewicht van het restafval wordt op deze wijze geregistreerd op het betreffende adres.

De gemeente heeft vooraf bepaald en vastgelegd (in de verordening afvalstoffenheffing) welke tarieven van toepassing zijn. Dit is in een basistarief (vast tarief) en een variabel tarief. Het variabele tarief is gekoppeld aan het (rest)afvalaanbod, dus een tarief per volume, frequentie en/of gewicht dat wordt aangeboden, of de kostprijs van de dure zak.

De keuze voor de hoogte van het variabele tarief is een van de belangrijkste keuzes die moeten worden gemaakt. Het is dus ook van groot belang dat de raad, die dit tarief moet vaststellen, goed wordt

geïnformeerd over de verschillende mogelijkheden én van de consequenties van bepaalde keuzes:

- Het totaal van vast tarief en variabel tarief (de inschatting ervan) moet de totale kosten (afvalstoffenbegroting) dekken. Vooral in het 1e jaar bij invoering van diftar is het effect op de kostenverschuivingen door de invoering van diftar niet zeker. Het is dus belangrijk hiervoor dan een veilige aanneme te doen. Houd daarom rekening met een afname van de hoeveelheid restafval tot wel 50%.
- Het variabel tarief is in beginsel bedoeld ter dekking van de variabele kosten (inzamel- en verwerkingskosten voor het restafval). Dit zijn de directe kosten voor deze fractie. Naarmate er meer vaste kosten worden gedekt uit het variabel tarief nemen de financiële risico's voor de gemeente toe.
- Het variabel tarief is de prijsprikkel. Een hoger variabel tarief brengt echter het risico met zich mee dat wanneer er minder restafval wordt aangeleverd dan vooraf is aangenomen er een tekort aan de inkomstenkant (onderdekking) kan ontstaan. Er komt dan niet genoeg variabele heffing binnen om alle kosten van het afvalbeheer te dekken. Het opvolgende jaar zal dan de afvalstoffenheffing verhoogd moeten worden, omdat inwoners beter zijn gaan scheiden dan vooraf verwacht. Dit wordt ook wel de *diftarparadox* genoemd<sup>5</sup>. Om deze valkuil te vermijden is het verstandig om:
  - Zo min mogelijk vaste kosten te dekken met variabele inkomsten.
  - Een *reële* inschatting te maken van de verwachte hoeveelheid restafval dat wordt aangeboden na invoering van diftar. Een conservatieve inschatting van het effect van diftar kan dan namelijk leiden tot een tekort aan inkomsten vanuit het variabel tarief.

Het basistarief kan voor elk huishouden gelijk worden gesteld maar ook verschillen al naar gelang het de grootte van een huishouden. Hoewel geen lineair verband bestaat tussen het aantal inwoners per huishouden en het afvalaanbod, wordt door een verschil in basistarief (of vastrecht) tussen één- en meerpersoonshuishoudens in de

<sup>5</sup> GRAM, Diftar; wat is er waar van de paradox?, augustus 2019 (p.14,15)

regel tegemoetgekomen aan bezwaren dat een 1-persoonshuishouden bij diftar financieel benadeeld kan worden. Dit geldt met name in gemeenten waar tot de invoering van diftar het verschil in tarief tussen een 1-persoonshuishouden en een meerpersoonshuishouden groot was.

Voor alle opties geldt dat, geredeneerd vanuit het gelijkheidsprincipe, elke liter of kilo restafval evenveel moeten kosten, of dit afval nu in een minicontainer of een ondergrondse container wordt aangeboden. Een afvalinworp van 60 liter in een ondergrondse container moet dus een kwart van het tarief bedragen van het aanbieden van een 240 liter minicontainer.

Het bedrag dat een gemeente vaststelt als basistarief en als variabel bedrag verschilt per gemeente. Het ligt er immers aan hoe hoog de totale kosten zijn die gedekt moeten worden en welke keuze de gemeente maakt ten aanzien van de verdeling vaste kosten variabele kosten over het basistarief en het variabele tarief. Op grond van wettelijke regelgeving is een 100 procent variabel tarief niet toegestaan. Er moet dus altijd een basistarief zijn.

De gemeenteraad heeft vaak een bepaald beeld van het huidig aanbodgedrag van met name restafval en het effect van een prijsprikkel op het aanbod. Daarom zal de raad inzage moeten hebben in verschillende scenario's van frequenties en het financiële effect daarvan. Daarbij is de aanbeveling gebruik te maken van aanbiedcijfers van vergelijkbare gemeenten die al diftar hebben ingevoerd. Er bestaat namelijk wel eens ongeloof over de afname van de hoeveelheid restafval door diftar en de afgenomen aanbiedfrequentie. Ook bij grotere gezinnen.

### 4.3 Wijze van afrekening

De wijze van afrekening van de afvalstoffenheffing kan op de volgende manieren plaatsvinden:

- Het vaste tarief wordt op de gebruikelijke wijze, in het betreffende kalenderjaar, in rekening gebracht.
- Voor het variabele tarief bestaat de mogelijkheid voor:
  - Verrekening achteraf, dus in het kalenderjaar dat volgt op het 'actieve' jaar
  - Verrekening periodiek achteraf, bijvoorbeeld per kwartaal

- Op basis van een voorschot met verrekening achteraf
- Prepaid

Verrekening achteraf is relatief eenvoudig. Het door een adres aangeboden restafval (het aantal keer dat een container is aangeboden of een afvalzak is ingeworpen in het betreffende jaar) wordt middels het daarvoor vastgesteld tarief in rekening gebracht. De inwoner betaalt dan op de aanslag de vaste heffing voor het nieuwe jaar en de variabele heffing voor het vorige belastingjaar. Het nadeel is dat de gemeente in dit geval een jaar variabel tarief voor alle adressen zal moeten voorfinancieren, in het jaar van de invoering van diftar. Dit nadeel wordt kleiner met periodieke verrekening, maar dan moeten er meerdere aanslagen verzonden worden. Het nadeel valt geheel weg als er met een voorschot en verrekening achteraf wordt gewerkt. De mogelijkheden vereisen in alle gevallen overleg met de uitvoeringsorganisatie van de belastingheffing. De perceptiekosten (kosten die gemoeid zijn bij het maken van de nodige aanpassingen bij het heffen van de belastingen) bedragen gemiddeld €5 tot €10 per huishouden.

Deze perceptiekosten vallen weg als de gemeente met een prepaid systeem gaat werken. Prepaid systemen bestaan al voor de dure zak, die je vooraf moet aanschaffen, en voor ondergrondse containers, waar je een aantal tikken vooraf kunt kopen. Middels slimme ICT-oplossingen kunnen inwoners zien hoeveel aanbiedingen/inworpen ('tikken') ze nog hebben (in de afvalapp) en wanneer ze tikken bij moeten kopen. Hebben ze geen tikken meer, dan kunnen ze geen restafval aanbieden. Deze systemen bestaan nog niet voor minicontainers, maar kunnen daar ook voor ontwikkeld worden. Een inzamelvoertuig herkent immers of een container (aan de hand van de chip) aan de weg gelegd mag worden of niet, op basis van een zogenaamde 'white-list'. Heb je geen tikken meer, dan sta je niet langer op de 'white-list' en wordt je container niet gelegd. Uiteraard zal je er dan als gemeente voor moeten zorgen dat inwoners gewaarschuwd worden als het aantal tikken de nul gaat naderen.

De keuze voor de wijze van verrekening wordt mede bepaald door de organisatie (vaak een

belastingssamenwerking) dat de heffing oplegt aan huishoudens. En dan met name welk ICT-systeem of software zij hanteren. Veel gemeenten zitten vast aan software waarbij niet vooraf een x-aantal aanbiedingen in rekening gebracht kan worden. Daarom is het raadzaam hier in een vroegtijdig stadium over in gesprek te gaan.

Er is overigens nog nooit onderzoek gedaan naar een mogelijke invloed van de afrekenmethode op de respons en kwaliteit van gescheiden grondstoffen. Deze samenhang lijkt er in de praktijk niet of nauwelijks te zijn. Een keuze voor het ene of andere systeem kan dus met name worden gemaakt op basis van de mogelijkheden die het belastingssysteem biedt.

#### 4.4 De basis op orde

Wanneer een gemeente haar inwoners wil stimuleren zo min mogelijk restafval aan te bieden door middel van het invoeren van diftar, zullen alle voorzieningen voor het scheiden van grondstoffen eerst op orde moeten zijn. Het gaat dan om de inzameling van fracties aan huis, verzamelcontainers en de inrichting en regels van de milieustraat. In het vastgestelde beleidsplan moeten de te nemen maatregelen hiervoor in principe al zijn gedefinieerd.

Een goede manier om te toetsen of je basis op orde is door deel te nemen aan de benchmark afval<sup>6</sup>, die NVRD samen met Rijkswaterstaat organiseert. Naast een uitgebreide rapportage over jouw prestaties én een vergelijking met andere gemeenten biedt de benchmark de mogelijkheid om tijdens interactieve bijeenkomsten uitgebreid met collega-gemeenten (en begeleidende experts) in gesprek te gaan over hun ervaringen, keuzes en best-practices.

#### 4.5 Communicatie

Goede en uitgebreide communicatie is van groot belang voor het draagvlak van het nieuwe beleid. Het zwaartepunt van de communicatie-inzet ligt in de fase van de aanloop naar de invoering en de eerste maanden van de uitvoering. Belangrijk daarbij is om de boodschap positief te brengen, bijvoorbeeld: "afval scheiden loont" in plaats van: "betalen voor restafval".

In de aanloop naar het jaar van invoering van diftar en daarna zal voortdurend gecommuniceerd moeten

worden. Inwoners moeten weten waar ze aan toe zijn: Hoe ziet de inzameling met diftar er voor hun huishoudens uit en wat wordt er van hen verwacht? Veel gestelde vragen zijn:

- Hoe kan ik afval scheiden, wat zijn de regels, wat hoort bij wat?
- Waar, wanneer en hoe kan ik met welk afval terecht?
- Hoe goed scheiden we het afval al en hoe kan het nog beter?
- Hoe kan ik afval verminderen?
- Hoe kan ik thuis composteren (indien dit mogelijk/een optie is)?
- Wat gebeurt er met de gescheiden fracties?
- Kan ik (online) mijn aanbodgegevens inzien?
- Kan ik als hoogbouwbezwoner ook gft-afval aanbieden?
- Gaat er niet heel veel zwerfafval ontstaan en hoe gaat de gemeente daarmee om?

Het verdient aanbeveling hiervoor een gericht(e) communicatieplan en -campagne te ontwikkelen met een aansprekend beeldmerk of slogan. Dit kan bij elke communicatie-uiting gebruikt worden en zal zorgen voor herkenbaarheid.

Houd er rekening mee dat er in (sociale) media spookverhalen op kunnen doemen over diftar. Soms weten actieve burgers of raadsleden deze spookverhalen goed op te kloppen en daarin media en politieke partijen mee te krijgen. Het is dan belangrijk om hier snel en duidelijk op te kunnen reageren voordat dit een eigen leven gaat leiden. Maak vooral duidelijk wat er wel en niet klopt van de verhalen en geef aan wat de gemeente doet om eventuele negatieve effecten te beheersen.

Behouden van draagvlak is belangrijk voor het behouden en verbeteren van de inzamelresultaten. Communiceer daarom tussentijds over de resultaten, en laat zien wat er nog beter kan. Laat ook inwoners zelf aan het woord over het gemak dat ze ervaren. Een verhaal van een inwoner, is voor een andere inwoner heel herkenbaar. Wees ook eerlijk over wat er nog niet zo goed loopt en welke zaken nog extra aandacht krijgen.

<sup>6</sup> Zie [www.benchmarkafval.nl](http://www.benchmarkafval.nl)



Ook na de invoering van diftar blijft communicatie belangrijk. Door de resultaten van diftar regelmatig terug te koppelen hou je de focus langer vast op het onderwerp van afvalscheiding en kan de gemeente laten zien wat er bereikt is. Wees ook dan eerlijk over de dingen die nog niet goed gaan en wat er gedaan wordt om dat te verbeteren.

Daarnaast kan overwogen worden om ook met regelmaat individueel terugkoppeling te geven over de ontwikkeling van het eigen afvalaanbod. Bijvoorbeeld door eens per kwartaal via een brief, e-mail of in de afvalapp een overzicht te geven van het afvalaanbod en dat af te zetten tegen het gemiddelde in de straat of wijk.

Voor inspiratie over communicatie en gedrag kan ook gekeken worden in de handboeken PMD en OPK.<sup>7</sup>

### Communicatiemiddelen

Het is belangrijk dat de informatie die de gemeente geeft over diftar, aankomt bij alle inwoners. Het gebruiken van één communicatiekanaal is daarom niet voldoende. Iedereen heeft zo zijn eigen favoriete platform om nieuws van en over de gemeente te lezen. De meest voor de hand liggende informatiekanalen zijn:

- *Website gemeente:* zorg dat hier alle informatie te vinden is met betrekking tot diftar inclusief de bewonersbrieven en informatie over doelgroepenbeleid (zie paragraaf 4.6) e.d. Sommige gemeenten kiezen voor een aparte projectpagina waar ruimte is voor FAQ's, praktische zaken en voortgangsresultaten.
- *De afvalapp:* de meeste mensen maken intensief gebruik van hun telefoon. Sluit hierbij aan door een eenvoudige, toegankelijke afvalapp aan te bieden, waar inwoners niet alleen de aanbiedmomenten en locaties voor hun adres kunnen inzien, maar ook scheidingsregels en tips voor het scheiden van hun grondstoffen. Geef huishoudens via deze app ook inzicht in hun afvalgedrag door het aantal aanbiedingen van de restafvalcontainer, inwerpen in de verzamelcontainer of aantal kilo's restafval

weer te geven. Hierdoor krijgen inwoners meer grip op hun gedrag én kosten die ermee gemoeid zijn.

- *Social media:* Facebook, Instagram en X zijn handig wanneer het gaat om praktische tips en naamsbekendheid ten behoeve van het project. Dit zijn echter geen éénrichtingskanalen. Zorg dat de beheerders van de gemeentelijke pagina's op deze 'socials' goed geïnstrueerd zijn om adequaat te kunnen reageren op negatieve berichten. Ook moet het beleid of (en hoe) er omgegaan wordt met berichten op social media vooraf duidelijk zijn.
- *Een diftar nieuwsbrief* die huis-aan-huis wordt bezorgd informeert inwoners over de voortgang van het project en voorziet inwoners van tips en instructies.
- Berichten in de *huis-aan-huis bladen* informeren inwoners eveneens over de voortgang van het project, over belangrijke data en kunnen dienen als verwijzing naar andere informatiebronnen.
- *Affiches op aanplakzuilen* kunnen worden gebruikt om kernboodschappen te communiceren op de belangrijkste momenten in het project.
- *Afvalcoaches* kunnen inwoners helpen hun afval (nog) beter te scheiden. Ook kunnen ze worden ingezet om te controleren of het afval dat voor inzameling aangeboden wordt, niet vervuild is met restafval. In dat geval kunnen ze het gesprek aangaan met de eigenaar van de container. Tot slot kunnen afvalcoaches ook verkeerde aanbiedingen en bijplaatsingen signaleren en daar zo nodig actie op ondernemen. Afvalcoaches zijn daarmee ook een vorm van handhaving, maar op een heel laagdrempelige, informerende manier.
- De *klantenservice* van de gemeente of afvalinzamelaar krijgt ook te maken met een grote toename aan telefoontjes. Zorg dat de capaciteit hiervan (tijdelijk) wordt uitgebreid en bereid de medewerkers voor op lastige vragen en weerstand.

Bekijk voor meer informatie en nuttige tips over goed communicatie rondom de invoering van diftar de [handreiking 'communicatie en diftar'](#), die in 2021 in opdracht van VANG-HHA door MRStratego is opgesteld.

<sup>7</sup> <https://vang-hha.nl/handboeken/handboek-pmd/>  
<https://vang-hha.nl/handboeken/handboek-opk/>



## 4.6 Maatwerk bij diftar

Maatwerk voor doelgroepen is een heel belangrijk onderdeel van het flankerende beleid bij het invoeren van diftar. Publieke en politieke weerstand tegen ingrijpende wijzigingen in je afvalbeleid diftar richt zich vaak op uitzonderingen: ouderen, studenten, anderstaligen, minima, grote gezinnen, gezinnen met veel luieraafval, etc. Het belangrijkste doelgroepenbeleid waar aan moet worden gedacht bij de implementatie van diftar, wordt hieronder beschreven.

### Minimabeleid

Veel gemeenten hebben regelingen voor de minima die (een gedeelte van) de afvalstoffenheffing kwijtgescholden krijgen. Met de invoering van diftar moet een balans worden gezocht tussen sociale doelstellingen voor lastenverlichting en de doelstellingen van afvalpreventie en verbeterde scheiding. Op grond van de Invorderingswet kan gehele of gedeeltelijke tegemoetkoming in de kosten worden verleend, indien de belastingplichtige niet in staat is om anders dan met buitengewoon bezwaar de aanslag te voldoen. Hiertoe dient een vermogenstoets en inkomenstoets plaats te vinden. Mogelijkheden voor kwijtschelding zijn:

- Tegemoetkoming in de kosten van het vaste deel van de heffing. De meeste gemeenten kiezen ervoor het gehele vaste deel van de heffing kwijt te schelden.

- Tegemoetkoming in de kosten van het variabele deel van de heffing, bijvoorbeeld door een vast te stellen aantal kilo's en/of ledigingen gratis te verstrekken aan deze huishoudens.

Veel gemeenten kiezen voor een vrijstelling van kosten voor het *gemiddelde aantal* aanbiedingen/ledigingen. Zo blijven ook deze huishoudens een prikkel voelen om niet te veel restafval te produceren, zonder ze op kosten te jagen. Al het afval dat een huishouden méér aanbiedt dan het aantal vastgestelde gratis kilo's/ledigingen wordt in rekening gebracht. Het aantal kilo's/ledigingen dat per huishouden wordt kwijtgescholden kan jaarlijks door het college worden vastgesteld.

### Medisch afval

De gemeente kan ook regelingen treffen voor huishoudens met (veel) medisch afval. De extra voorziening kan aangeboden worden wanneer de inwoner aan de Wmo-afdeling een medische verklaring kan overleggen, waaruit blijkt dat als gevolg van een chronische ziekte of handicap extra afval wordt aangeboden.

Mogelijkheden om deze huishoudens tegemoet te komen zijn:

- Het aanbieden van een (gratis) extra container of een extra aantal gratis inwerpen/aanbiedingen.
- Een korting op het tarief per lediging/inworp/kilo.

## Luiers en incontinentiemateriaal

Ook huishoudens met kleine kinderen hebben een grotere hoeveelheid restafval door het aandeel wegwerpluiers. Dat kan ook gelden voor ouderen die gebruik maken van incontinentiemateriaal. De gemeente kan ervoor kiezen om deze inwoners al dan niet tegemoet te komen door een korting op het tarief, of door het bieden van een mogelijkheid voor het gratis aanbieden van luiers en incontinentiemateriaal of een alternatief. Mogelijkheden zijn:

- Een speciale route inrichten voor de inzameling van luiers en incontinentiemateriaal.
- Gratis brengvoorzieningen voor luiers en incontinentiemateriaal, zoals verzamelcontainers of brengpunten bij bijvoorbeeld kinderdagverblijven. Zorg wel dat de voorziening alleen door de inwoners gebruikt kan worden die hier recht op hebben, bijvoorbeeld door toegangscontrole op de verzamelcontainers.
- Stimuleer het gebruik van [wasbare luiers](#).

## GFe (voedselafval)

GFT-afval is in de meeste gemeenten de zwaarste fractie in het restafval. Veelal gaat het hier met name om voedselresten. Veel gemeenten hebben de inzamelvoorzieningen voor Gft-afval in de laagbouw goed georganiseerd, maar de inzameling van GFe (voedselafval) in de hoogbouw blijft vaak achter. In het kader van diftar is het echter wel zaak om alle inwoners de mogelijkheid te bieden om deze afvalstroom te scheiden en zodoende optimaal hun restafval te minimaliseren.

Steeds meer gemeenten zijn bezig met de introductie van gescheiden inzameling in de hoogbouw. Het ter beschikking stellen van aanrechtbakjes en/of afbreekbare zakjes is bewezen succesvol. Verzamelcontainers met toegangscontrole zorgen ervoor dat de kans op vervuiling met andere stromen afneemt. Een enkele gemeente zet in op service door GFe met kleine emmertjes in de hoogbouw huis-aan-huis in te zamelen (schillenboerprojecten).

Ook in de laagbouw is GFe een aandachtspunt. Vaak heeft dat met gemak te maken, maar soms is ook niet bekend dat het keukenafval in de GFT-bak mag. Goede communicatie is belangrijk en ook hier helpt het beschikbaar stellen van aanrechtbakjes. Enkele gemeenten kiezen er voor om voor voedselafval een apart (hoogfrequent) inzamelsysteem te gebruiken.

## Milieustraat aanpassen

Bij de invoering van diftar dient ook een standpunt ingenomen te worden over het (al dan niet) accepteren van fijn restafval op milieustraten. Je wilt namelijk niet dat de milieustraten een sluiproute worden om restafval aan te bieden. Er zijn gemeenten die daarom geen voorzieningen voor restafval op hun milieustraat hebben. Daarnaast zijn er gemeenten die vanuit de servicegedachte nog wel fijn restafval accepteren. Wel hanteren zij een veel gevallen een limiet van zoveel keer of zakken per jaar of een hoger tarief per liter fijn restafval wanneer deze op een milieustraat worden aangeboden. Om dit te omzeilen plaatsen sommige gemeenten verzamelcontainers voor restafval bij de ingang van de milieustraat.

## 4.7 Monitoring

Goede monitoring is belangrijk voor een gedegen terugkoppeling naar de raad, maar ook naar de inwoners. Bovendien kan het gebruikt worden om aanvullende maatregelen op te baseren. Om het verschil tussen 'vroeger' en 'nu' goed te kunnen duiden is het belangrijk om voorafgaand aan de invoering van diftar een 0-meting te doen die de huidige situatie goed in beeld brengt. Benodigde gegevens in het kader van monitoring zijn:

1. *Ingezamelde hoeveelheden restafval:* Hoeveel kilo restafval is per inwoner per jaar aangeboden in de jaren voor en periode na de invoering van diftar.
2. *Samenstelling restafval:* Voer een sorteeraanlyse uit van inhoud van de restafvalcontainers, -zakken en/of verzamelcontainers. Laat de samenstelling van het restafval zien op basis van gewicht en op basis van volume. Verschillende fracties hebben verschillende soortelijk gewichten. De resultaten op basis van gewicht worden gebruikt om de potentiële hoeveelheid te scheiden afval weer te geven. De samenstelling van het restafval op basis van volume laat zien hoe de container of zak er uit ziet, op het moment dat de inwoner hem voor inzameling aanbiedt. Een sorteeraanlyse laat zien met welke fracties nog winst behaald kan worden.
3. *Samenstelling gescheiden fracties* (Gft-afval, PMD, textiel): Controleer steekproefsgewijs de inhoud van de voorzieningen van fracties. Als deze vergelijking voor en na de invoering van diftar gemaakt wordt, wordt mogelijk ongewild gedrag van de inwoners inzichtelijk en kan hier op gehandhaafd worden.



4. *0-aanbieders*: Door de registratie van de aanbiedgegevens kan ook inzichtelijk gemaakt worden hoeveel inwoners (en wie) er in een heel jaar geen restafval aangeboden heeft. Deze informatie kan gebruikt worden om een persoonlijk gesprek met deze inwoners aan te gaan, mits de gemeente hiervoor beleid heeft ontwikkeld en dit ook heeft gecommuniceerd met de inwoners.
5. *Monitoring ontwijkgedrag*: Het is verstandig om voorafgaand aan de invoering van diftar de meldingen bij te houden (0-meting) en de gewichten te registreren van de ingezamelde dumpingen, bijplaatsingen en zwerfafval. Vergelijk de aantallen meldingen en ingezamelde gewichten na de invoering van diftar met de 0-meting. De invoering van diftar kan leiden tot meer oplettendheid van inwoners en daardoor meer meldingen. De hoeveelheid ingezameld gewicht is daarom een meer objectieve graadmeter.

## 4.8 Juridische en administratieve aandachtspunten

Naast de beleidskeuzes die moeten worden gemaakt ter voorbereiding op de implementatie van diftar, moet ook het een en ander administratief en juridisch worden vastgelegd voordat je kan overgaan op het invoeren van een variabel tarief voor restafval. Zo moeten de belasting- en afvalstoffenverordening worden aangepast, en moet gegevensbeheer in het kader van de privacywetgeving worden geborgd.

### Belastingverordening

In de Belastingverordening moet de maatstaf van heffing bij een gedifferentieerd tariefstelsel vastgelegd worden, bijvoorbeeld door aan te geven dat de ledigingen en/of gewichten zoals geregistreerd door de inzamelwagen de basis vormen voor het berekenen van het variabele tarief. Ook moeten in de Verordening de uitgangspunten voor het opleggen van heffingen bij calamiteiten met de registratieapparatuur op het inzamelvoertuig worden bepaald. Dit houdt in dat een vangnetbepaling opgenomen moet worden, op grond waarvan bij uitval van de registratieapparatuur op de wagen toch (een deel van) het variabele tarief bij inwoners in rekening gebracht kan worden.

### Afvalstoffenverordening en Uitvoeringsbesluit

De Afvalstoffenverordening en het Uitvoeringsbesluit moeten elkaar aanvullen en altijd de basis vormen

voor het actuele beleid. Hiermee kan het afvalbeleid gehandhaafd worden. De VNG stelt een model Afvalstoffenverordening ter beschikking aan de gemeenten. Gemeenten kunnen deze gebruiken en aanpassen naar hun eigen beleid. De volgende regels uit de model afvalstoffenverordening zijn in een diftar-situatie met name relevant:

- Inwoners kunnen op grond van het Uitvoeringsbesluit verplicht worden tot het gebruik van de inzamelmiddelen die door de gemeente worden aangeboden. Doorgaans wordt daaraan toegevoegd dat deze voorzien zijn van een registratiemiddel (bijvoorbeeld een chip).
- Verbod op dumping: Dit artikel geeft gemeenten een instrument om illegale dumpingen, voor zover er geen hogere wet- of regelgeving van toepassing is, of het ontstaan van zwerfafval tegen te gaan.
- Zwerfafval in de openbare ruimte: Een huishoudelijke afvalstof, ontstaan op of binnen het perceel, moet worden aangeboden volgens de bepalingen die de inzameling en inzamelaars regelen. Indirect staat hier dus dat huishoudelijk afval niet in de openbare ruimte, en de bakken, terecht mag komen.

### Protocol gegevensbeheer

Wanneer voor het eerst een containermanagementstelsel wordt ingevoerd, gaat dat gepaard met een toename in administratieve handelingen. De gemeente kan ervoor kiezen dit in eigen beheer te doen of uit te besteden. Het beheren van een containermanagementsysteem is tijdsintensief. Wanneer de gemeente het containermanagementstelsel in eigen beheer neemt, is een protocol gegevensbeheer (handboek inzake adresmutaties, containermutaties leegstand, verhuizingen en vermiste containers) noodzakelijk. Daarnaast bevat het de handleiding voor het inlezen en controleren ledigingsgegevens en hoe de output naar belastingsoftware geborgd is en back-ups worden gemaakt. Voor al deze taken moet een goede taakverdeling zijn.

### Gegevensbeheer

De inzameling van huishoudelijk afval in combinatie met tariefdifferentiatie houdt in dat de afrekening van de inzameling en verwerking van de afvalstromen geïndividualiseerd wordt. Voor een juiste afhandeling van de aanslag afvalstoffenheffing moeten alle

onderdelen van het systeem foutloos werken en voortdurend op elkaar blijven afgestemd:

- De gemeentelijke basisadministratie (GBA)
- De pandenregistratie (wie woont waar)
- Het containermanagementsysteem (CMS)
- Koppeling van bewoner, pand/perceel en inzamelmiddel
- De registratie van het aangeboden afval (ledigingsgegevens)
- Facturatie
- Het opmaken van de individuele heffingen op basis van inzamelregistratie

### Privacy

Ten behoeve van het bepalen van de hoogte van de afvalstoffenheffing wordt iedere afvalpas of gechipte container gekoppeld aan een individueel huisadres. Daarmee is het aantal aanbiedingen per huisadres bij de gemeente bekend. Het verzamelen en beheren van deze data moet worden geregeld conform de Algemene Verordening Gegevensbescherming (AVG). Het koppelen van het aanbiedgedrag aan de adresgegevens van de huishoudens is alleen toegestaan als dit doelmatig en noodzakelijk is voor de publiekrechtelijke taak van de gemeente. Bij invoering van diftar heeft de gemeente een doel-einde voor het verwerken van persoonsgegevens, namelijk het bepalen van het variabele deel van de afvalstoffenheffing. De gemeente moet daarvoor in ieder geval kennis hebben dat afval is aangeboden,

door welk huishouden en wanneer. Voor het koppelen van deze gegevens bestaat een noodzaak. Bovendien past dit binnen de publiekrechtelijke taak van de gemeente.

Het besluit om aanbiedgedrag te registreren en te koppelen aan de adresgegevens van de huishoudens ten behoeve van de bepaling van de hoogte van de afvalstoffenheffing moet genomen worden door de gemeenteraad. Essentieel in dit besluit is dat het doel van de registratie van de persoonsgegevens goed is vastgelegd. Het besluit wordt door de gemeente kenbaar gemaakt op de website of andere lokale pers. Inwoners moeten namelijk in de gelegenheid zijn om tegen een dergelijk besluit in beroep te gaan. Om de privacy goed te borgen, zijn de volgende zaken belangrijk:

1. Een bewerkersovereenkomst.
2. Een privacyverklaring voor de gemeenten als zij zelf het containermanagement uitvoeren of voor een extern bedrijf als het containermanagement uitbesteed is.
3. Een intern privacy protocol voor de gemeenten als zij zelf het containermanagement uitvoeren of voor een extern bedrijf als het containermanagement uitbesteed is.

Uitvoerige informatie over de AVG en de afvalinzameling is te vinden in het Factsheet Privacy en Afvalinzameling van de NVRD<sup>8</sup>.

<sup>8</sup> NVRD, Factsheet Privacy en Afvalinzameling, 2020



# 5. Implementatie en projectmanagement

## 5.1 Inleiding

Wanneer het beleidsplan is vastgesteld waarin de gemeenteraad alle keuzes heeft gemaakt rondom tariefstelling, maatwerkbeleid en communicatie, kan de daadwerkelijke implementatie van diftar beginnen.

In dit hoofdstuk worden alle stappen beschreven die je moet doorlopen om diftar succesvol in toe voeren in jouw gemeente.

## 5.2 Inzamelmiddelen aanpassen (chippen, registratie, uitrollen containers)

Voor een goede afrekening van het restafval is een goede registratie van alle inzamelmiddelen van belang. Immers per huishouden moeten de aanbiedingen van restafval kloppend geregistreerd worden. De inzamelmiddelen die hiervoor gebruikt worden moeten voorzien worden van een chip (minicontainer) en/of toegangscontrole (verzamelcontainer). Veel gemeenten kiezen bij de uitrol van het systeem ook voor de uitzet van nieuwe, reeds gechipte, restafvalcontainers. Hiermee is ook het probleem van verouderde (of geen) registratie opgelost.

### Minicontainers

Vooruitlopend op de voorbereidingen voor de invoering van diftar is een beslissing over de mogelijke vervanging van minicontainers noodzakelijk. Bij de besluitvorming over het al dan niet vervangen van de minicontainers, spelen zowel bedrijfseconomische argumenten als technische redenen een rol.

Het is raadzaam het uitzetten/innemen containers en het chippen van de containers uit te besteden aan een bedrijf dat hiertoe gespecialiseerd is. Zij beschikken over voldoende menskracht, materieel en logistieke ondersteuning om deze eenmalige actie in goede banen te leiden en een zorgvuldig en compleet container- en chipbestand op te bouwen.

Over het algemeen krijgen inwoners kort voor het uitzetten en chippen een brief waarin is aangegeven op welke datum zij hun minicontainer aan de straat moeten zetten om de chip te laten bevestigen. Deze brief bevat ook 1 of meerdere (barcode)stickers die de inwoners op zij container(s) moet plakken. Zo weet de uitzet-/chipploeg welke container op welk adres in

gebruik is, en dus welk chipnummer aan welk adres gekoppeld moet worden. De chip wordt (bij bestaande containers) in het standaard chipnest (links in de opnamerand) gemonteerd.

### Aandachtspunten:

- Zorg voor tijdige en complete communicatie over het chippen en, indien aan de orde, het vervangen van de minicontainers. Niet alleen in een afvalkrant en het huis-aan-huis blad, ook via een mailing naar elk adres waar de voor dat adres juiste data in zijn aangegeven.
- Zeker als diftar op basis van volume/frequentie wordt ingevoerd willen inwoners graag de keuze tussen een grote of kleine container. Het is gebruikelijk dat een dergelijke volumekeuze wordt uitgevoerd door de organisatie die ook het chippen en omruilen van de containers verzorgt. Door de volume-enquête vindt tegelijkertijd een controle en actualisatie van de pandenregistratie plaats en door de volume enquête door de chip/uitzetorganisatie te laten uitvoeren, zijn zij verantwoordelijk voor de kwaliteit van de volume-enquête.
- Maak duidelijke werkafspraken met de organisatie die containers uitzet en/of gechipt. Wat mogen/ moeten zij doen als containers niet aan straat staan? Of als meer of andere containers worden aangetroffen? Hoe reageren ze naar inwoners als deze vergeten zijn hun container buiten te zetten? Zorg dat ze een telefoonlijn opent waar inwoners met hun vragen etc. rond het chippen terecht kunnen.

### Verzamelcontainers

Bij invoering van diftar vormen gebruikers van verzamelcontainers een aparte groep van aansluitingen. Eerst moet een inventarisatie plaatsvinden hoeveel aansluitingen gebruik maken van welke inzamelmiddelen. Als deze gegevens niet al bekend zijn bij de gemeente kan een fysieke inventarisatie op straat nodig zijn. Vervolgens moet per locatie een oplossing gedefinieerd worden. Deze oplossing kan variëren van het aanbrenge van een slot op de container tot het overgaan tot het plaatsen van ondergrondse containers voorzien van een IRDC-systeem (Identificatie, Registratie en Data Communicatie).



Neem ruim de tijd voor een eventuele overgang naar ondergrondse containers. Locatie onderzoek en inspraakprocedures voor inwoners kennen een lange doorlooptijd van meerdere maanden. Dit geldt voor zowel gevallen waarbij van bovengrondse inzameling wordt overgegaan op ondergrondse inzameling, maar ook voor nieuwe locaties voor verzamelcontainers.

Mits vastgelegd in de Belastingverordening en de Afvalstoffenverordening, is het mogelijk de gedifferentieerde afrekening bij ondergrondse containers op een later moment te starten dan de gedifferentieerde afrekening van gebruikers van minicontainers. Ook het halverwege een kalenderjaar starten van de gedifferentieerde afrekening is, wederom mits in de belastingverordening vastgelegd, mogelijk.

### **Pandenregistratie**

De basis van de registratie wordt gevormd door een sluitende pandenregistratie: een actuele lijst van alle aansluitingen die meedoen met het systeem van tariefdifferentiatie. Het is erg belangrijk dat deze pandenregistratie goed op orde is, het is de basis van het diftarsysteem. De pandenregistratie wordt gebruikt tijdens het monteren van de chips in de containers en eventueel het uitzetten van nieuwe containers. Deze container- en chipgegevens worden aan elkaar gekoppeld en vormen samen met de inzamelgegevens en de gegevens, afkomstig van de gemeentelijke administratie, de basis voor de gedifferentieerde afvalstoffenheffing.

Besteed uitdrukkelijk aandacht aan de opzet van de pandenregistratie. Controleer of duidelijk is welke adressen gebruik maken van een minicontainer en van verzamelcontainers. Check de GBA met het Heffingenbestand: zo komt aan het licht of percelen voorkomen die tot dusver geen afvalstoffenheffing hebben betaald. Als de inning van gemeentelijke belastingen (deels) door een nutsbedrijf gebeurt, is het zinnig ook het adressenbestand van het nutsbedrijf bij deze vergelijking te betrekken.

In de nieuwe situatie met diftar kan het namelijk voorkomen dat huishoudens die geen 'officieel' adres hebben en nu meeliften in de voorzieningen, geen containers en afvalpassen geleverd krijgen. Immers zij betalen ook geen afvalstoffenheffing. Denk daarbij ook aan (semi) bedrijfspanden of bedrijfsactiviteiten aan huis.

### **Containermanagement en containerbeheer**

Containermanagement en containerbeheer is het beheer van geregistreerde minicontainers voorzien van identificatiemiddelen en, indien aanwezig verzamelcontainers voorzien van individuele registratie, inclusief het actueel houden van het digitale containerbestand. Voor een actueel containermanagement systeem moeten wijzigingen nauwkeurig worden bijgehouden, bijvoorbeeld wijzigingen als gevolg van verhuizingen, vervangingen van containers, etc.

De gemeente moet in een vroeg stadium besluiten of zij deze werkzaamheden wil uitbesteden of in eigen beheer wil uitvoeren. Indien gekozen wordt deze werkzaamheden in eigen beheer te houden, dient een inkooptraject doorlopen te worden voor de aankoop van de benodigde soft- en hardware, eventueel in combinatie met containermanagement. De technische input van afdeling automatisering is hierbij van wezenlijk belang.

Indien besloten wordt containermanagement en beheer uit te besteden is een mogelijke keuze deze werkzaamheden neer te leggen bij de inzamelaar. Indien nodig moet het inzamelcontract uitgebreid en/of aangepast te worden.

### **Containerbeleid**

Voordat begonnen kan worden met het (uitzetten en) chippen van minicontainers moet worden vastgesteld welke aansluitingen gebruik kunnen maken van de inzameling van gft- en restafval. Daartoe wordt het containerbeleid geformuleerd. Hierin wordt bijvoorbeeld vastgelegd welke minicontainers standaard aan een huishouden beschikbaar worden gesteld, hoeveel extra minicontainers per aansluiting zijn toegestaan en tegen welke prijs, hoeveel afvalpassen per adres, hoe om te gaan met containerwisselingen, etc. Onderdeel van containerbeleid is ook het formuleren van maatwerkbeleid voor doelgroepen als minima en inwoners met veel medisch afval.

### **Facturatie**

Voor het uitvoeren van de facturatie heeft de gemeente twee opties: zelf doen of uitbesteden. Al aan het begin van het invoeringstraject moet een keuze worden gemaakt voor één van beide opties. Indien gekozen wordt voor facturatie in eigen beheer, dient aanvullende belastingsoftware aangeschaft en geïmplementeerd te worden voor het kunnen

genereren van individuele aanslagen, dienen trainingen gegeven te worden aan het betrokken personeel. Elke leverancier van gemeentelijke belastingsoftware beschikt inmiddels over aanvullende software ten behoeve van het genereren van individuele belastingaanslagen.

Aan te raden is in de beproevingsfase afvaloverzichten en/ of proefaanslagen te genereren en eventueel te verzenden. Op deze wijze wordt het gehele proces van gegevensverwerking tot en met aanslagoplegging doorlopen en kunnen eventuele kinderziekten tijdig worden verholpen.

Zorg dat tijdig voldoende mankracht wordt vrijgemaakt voor het (begeleiden van en het) implementeren van de aanvullende belastingsoftware. Al is diftar in veel gemeenten ingevoerd, het aanpassen van de belastingsoftware is vaak maatwerk waarvoor rekening gehouden moet worden met enkele maanden doorlooptijd

### 5.3 De basis op orde en maatwerk

Bij de invoering van diftar is één van de belangrijkste vereisten dat de basis voor diftar op orde is. Inwoners moeten een duidelijk handelingsperspectief hebben. De voorzieningen voor de verschillende gescheiden fracties (GFT+e, glas, papier, textiel) moeten dichtbij, makkelijk vindbaar, toegankelijk (ook voor minder validen), herkenbaar, functionerend en niet vol zijn. Het moet makkelijk en aantrekkelijk zijn om afval te scheiden. In het verleden werden per fractie normen gehanteerd ten aanzien van de containerdichtheid en maximale loopafstanden. Dat is nu niet meer het geval. Voor de best practices en tips over de inrichting van de inzameling van alle verschillende afvalstromen, verwijzen we je naar de [VANG Wegwijzers](#).

### 5.4 Tijdpad invoering en projectmanagement

De totale invoeringsperiode van een diftarsysteem beslaat normaliter 12 tot 15 maanden. In onderstaande tabel is een indicatieve voorbeeldplanning opgenomen.

maand	7	8	9	10	11	12	1	2	3	4	5	6	7	8	9	10	11	12	1	2	3	etc.
<b>Verkenning</b>																						
Onderzoek, mogelijkheden, opstellen beleidsplan	█																					
Informereren en raadplegen van de gemeenteraad	█	█		█	█																	
Raadpleging van de inwoners			█	█	█																	
Raadsbesluit					█	█	█	*														
<b>Vorbereiding</b>																						
Opstellen communicatieplan						█	█															
Aanbesteden registratie- en inzamelmiddelen						█	█	█	█	█	*											
Registratiesysteem inrichten										█	█	█	█	█	█							
Afrekensysteem belastingen voorbereiden									█	█	█	█	█									
Verordeningen aanpassen en vast laten stellen																█	█	█	*			
Uitzetten inzamelmiddelen/ pasjes														*	█	█	█	█				
Inzamelmiddelen koppelen aanregistratiesystemen															█	█	█	█				
Overige voorbereidingen (flankerend)															█	█	█	█	█	█		
Handhavingsplan opstellen en vast laten stellen															█	█	█	█				
Proefdraaien																█	█	█	█	█		
Uitvoering (start diftar)																					█	█

Op pagina 4 van het document 'Handboek invoering Diftar (Bureau De Jonge Milieuadvies, in opdracht van SenterNovem, Oktober 2007) staat een uitgebreidere voorbeeld planning die gebruikt kan worden voor het traject van de voorbereiding bij invoering.

## Projectmanagement

De invoering van diftar betekent ook in organisatorische zin een belangrijke wijziging. Bij een omslagheffing worden de (financiële) gegevens voor het vaststellen van de afvalstoffenheffing slechts één keer per jaar aangeleverd. Bij diftar is het bewaken van de gegevensstroom, benodigd voor het opleggen van de gedifferentieerde heffing, een continue proces waarin niet alleen gegevens gecontroleerd moeten worden maar ook de mutaties zoals verhuizingen, nieuwe en afgebroken panden, het omwisselen van containers etc. op de juiste manier in het systeem verwerkt moeten worden. Dit vergt overleg en afstemming tussen de diverse afdelingen van de verschillende betrokken afdelingen. Waar deze afdelingen over het algemeen gewend zijn vrij autonoom te werken is intensieve samenwerking bij invoering van diftar noodzakelijk. Een voorbeeld hiervan is de samenwerking en communicatie tussen de afdeling openbare werken, waar de verantwoordelijkheid voor de inzameling berust, en de afdeling financiën en belasting, waar de heffing wordt voorbereid en opgelegd, plaatsvindt. De gegevensstroom van registratie, opslag en verwerking van gegevens loopt dwars door de gemeentelijke organisatie.

### *Instellen algemeen projectteam en werkgroepen*

De voorbereidingen van de invoering van diftar worden gestart met het instellen van een multidisciplinair gemeentelijk projectteam, waarin functionarissen van de afdelingen financiën/belastingen, openbare werken, communicatie en milieu, eventueel aangevuld door een externe adviseur, zitting hebben. Bijlage 2 geeft een voorbeeld voor de inrichting van werkgroepen en op te leveren resultaten bij de invoering van diftar. Gedurende de invoeringsfase en technische beproevingsfase van tariefdifferentiatie zal het projectteam regelmatig bijeenkomen. Dit projectteam bestaat, afhankelijk van het aantal werkgroepen, uit 3 tot 5 personen.

Het projectteam coördineert de algemene gang van zaken, neemt beslissingen op uitvoeringsniveau en legt verantwoording af aan het college van B&W en aan de gemeenteraad. Ook is het projectteam verantwoordelijk voor de verslaglegging, de bewaking van de projectplanning, de budgetbewaking en de voortgangscntrole. De voorzitter verzorgt in het algemeen de terugkoppeling naar het bestuur.

De projectleider besteedt in het invoeringsjaar gemiddeld 0,5 fte tot 1 fte aan de invoering van diftar. Voor de belastingadministratie en de opzet van het containermanagement bedraagt de tijdsbesteding circa 0,2 tot 0,5 fte, afhankelijk van de keuze om deze werkzaamheden in eigen beheer uit te voeren dan wel extern uit te besteden. Voor communicatie dient rekening gehouden te worden met circa 0,1 fte in het invoeringsjaar. De werkzaamheden worden verdeeld over de projectleider en de leden van de werkgroep. *Deze tijdsbestedingen zijn gemiddelden. Verschillen in inzamelsystematiek, diftar-vorm, de bestaande gemeentelijke organisatie, omvang van de gemeente, en intensiteit van bijvoorbeeld de communicatie kunnen een kleinere of grotere tijdsbesteding met zich meebrengen.*

Naast het projectteam zullen werkgroepen moeten worden opgezet die rapporteren aan het projectteam en zorgdragen voor specifieke onderdelen van het invoeringstraject. Voorbeelden van deze werkgroepen zijn werkgroep administratie, werkgroep techniek en werkgroep communicatie.

### **Neveneffecten**

Bij de meeste gemeenten treden er bij (de invoering van) een diftar systeem neveneffecten op. Soms zijn deze effecten tijdelijk (vlak na invoering) en soms ook iets hardnekkiger. Voor veel (bestuurders van) gemeenten zijn neveneffecten een belangrijk argument om terughoudend te zijn met het toepassen van diftar: niemand zit te wachten op dumpingen of andere vervuiling van de openbare ruimte.

Het rapport Neveneffecten diftar, Resultaten en praktijkvoorbeelden hoe om te gaan met Neveneffecten (RHDHV, juni 2021), geeft praktische handvaten hoe om te gaan met de (veronderstelde) neveneffecten en hoe deze te managen. Deze veronderstelde neveneffecten zijn:

- Bijplaatsingen bij ondergrondse containers
- Lage aanbiedfrequentie (0-aanbieders)
- Vervuiling van andere stromen met restafval
- Illegaal gebruik van openbare afvalbakken
- Extra gebruik milieustraat.

# Bijlage 1 Checklist voorbereidingsfase diftar

## Interne organisatie

- Zorg voor een projectteam en hanteer korte overleglijnen
- Zorg voor mandaat en uren voor de projectleider
- Zorg voor voldoende capaciteit bij uitvoering, communicatie, klantcontactcentrum, beleid en handhaving
- Projectorganisatie: wie doet wat, waar liggen bevoegdheden en verantwoordelijkheden
- Planning en doorlooptijd (bv aanbestedingsprocedures, levertijden, opzetten/inrichten containermanagementsysteem)
- Vaststellen budget en budgethouders
- Rol van het bestuur/portefeuillehouder gedurende het invoeringstraject
- Welke contracten moeten worden aangepast/ vernieuwd? Europese aanbesteding of (meervoudig) onderhands offertetraject.

## Juridisch

- Afvalstoffenverordening inclusief uitvoeringsbesluiten aanpassen
- Belastingverordening aanpassen
- Privacy: bewerkerovereenkomst en privacyverklaring opstellen

## Inzameling

- Keuze, aanschaf en montage/registratie chips
- Aanpassen inzamelvoertuigen (afhankelijk van eigen dienst of uitbesteding)
- Inzamelmiddelen:
  - Laagbouw: nieuwe of bestaande minicontainers, welk volume
  - Hoogbouw: verzamelcontainers boven- of ondergronds of inpandig
  - Gft-afval inzameling ja of nee. Maatwerk nodig/ mogelijk?
  - Centrumgebied/Buitengebied: maatwerk nodig/ mogelijk?
  - Inwerpopening (ondergrondse) verzamelcontainers, 30, 40 of 60 liter?
  - Myfair of Tiris toegangssysteem
- Ondergrondse containers: uitgangspunten locaties bepalen en locatieplan opstellen.

- Planning tbv het plaatsen van minicontainers met chips/verspreiden afvalpassen voor ondergrondse containers
- Zorg voor een adequaat serviceniveau en passende tarieven op de milieustraat

## Administratief

- Genereren adressenbestand afvalstoffenheffing. Onderscheid in woningen met eigen minicontainers of met verzamelvoorzieningen, bedrijven, losse zakken etc.
- Opzetten stambestand met adressen en minicontainers en chipnummers
- Aanschaf en implementatie containermanagementsoftware
- Zorg voor maatwerk bij specifieke doelgroepen
- Uitbreiding belastingsoftware met diftar-functionaliteit. Hoe vaak per jaar aanslag opleggen? Hoe afrekenen variabel tarief: achteraf? Prepaid?
- Koppeling inning afvalstoffenheffing en is gekozen diftar variant ook mogelijk in softwarepakket belastinginning?
- Inwoners inzage bieden in actueel aantal aanbiedingen.
- Opstellen protocol gegevensbeheer (adresmutaties, containermutaties, inlezen/controleren ledigingsgegevens, output naar belastingsoftware). Wie doet wat, welke back-ups etc. Uitwerken hoe om te gaan met leegstand, verhuizingen, vermiste minicontainers.
- Zorg voor functiescheiding bij uitvoering en controle.
- Zorg voor een controle door een accountant ten behoeve van de aanslagoplegging.

## Communicatie

- Taakverdeling afdeling communicatie en vakafdeling, waarbij vakafdeling alle communicatie inhoudelijk checkt.
- Betrek de bewoners voor de besluitvorming met een enquête en door contact met bewonersorganisaties.
- Zoek mix tussen schriftelijke communicatie, digitale communicatie (website, twitter, facebook) en mondelinge communicatie (voor bv specifieke doelgroepen, klankbordgroep?)

- Inzet afvalcoaches
- Specifieke communicatie voor scholen, ouderen, hoogbouwbewoners?
- Stroomlijnen telefonische reacties: via klantcontactcentrum? Hoe komen zij aan specifieke informatie?
- Lay-out/logo/beeldmerk
- Actief de pers benaderen
- Hoe om te gaan met weerstand en negatieve berichtgeving
- Aandacht voor (het voorkomen van) zwerfvuil en ontwijkgedrag
- Informeren van inwoners over eigen afvalgedrag, bijvoorbeeld via website/app

### Leveranciers

- Zoek ervaren partners, zoals leveranciers en aannemers
- Borg de betrouwbaarheid van de techniek en de service extern (niet door eigen gemeente)
- Borg de continuïteit ingeval een leverancier de toegezegde werkzaamheden niet kan uitvoeren.

### Tariefstelling

- Uitgangspunt: afvalstoffenbegroting aangevuld met kosten en baten tgv diftar
- Bepalen verhouding vastrecht-variabel tarief
- Bepalen verhouding aanbiedtarief voor diverse formaten containers en inwerptarief ondergrondse containers
- Inschatten verwacht aantal ledigingen en verwacht tonnage restafval in relatie tot tarief
- Apart tarief voor kleine bedrijven?
- Meerdere scenario's berekenen bv met verschillend basistarief.
  - Berekenen financiële gevolgen bij meer/minder containerledigingen en meer/minder tonnage restafval
  - Berekenen gemiddelde afvalstoffenheffing en afvalstoffenheffing voor huishoudens met meer en met minder afvalaanbod.
  - Tegemoetkoming in kosten voor sociale minima, inwoners met medisch afval of andere doelgroepen?
  - Tariefstelling aanpassen voor aan huis ophalen van grof huishoudelijk afval, grof tuinafval en tarieven milieustraat.

### Overige afvalfracties

- Inventariseren noodzaak/wens tot:
  - Meer verzamelcontainers voor PMD/glas/papier/textiel of vaker legen
  - Uitbreiden te brengen fracties naar de milieustraat
  - Restafval wel/ niet op milieustraat?
  - Wijze van ophalen grofvuil etc. aan huis
  - Intensiveren kringloopactiviteiten
  - Plaatsen/uitbreiden bladkorven

### Handhaving

- Handhavingsplan opstellen. Hoe veel uur extra? Hoe gefinancierd? Wie gaat dit doen?
- Nadruk op communicatie of op beboeten
- Speerpunten bij handhaving benoemen: bijvoorbeeld afval in andermans container, onjuist afval in de container, bijplaatsingen bij (ondergrondse) verzamelcontainers, zwerfafval.

### Na invoering van diftar

- Monitoren van:
  - Bijplaatsingen
  - CROW-niveau buitenruimte
  - Tonnages van de afvalfracties, aantal containerledigingen, aantal inwerpen ondergrondse container
  - Inventarisatie klachten/reacties inwoners
  - Financiële monitoring ten behoeve van de tariefstelling in het tweede jaar na invoering (let op diftarparadox)
  - Ervaringen inzamelaar
  - Resultaten handhaving
  - Ervaringen bij aanslagoplegging (o.a. aantal en aard bezwaren)
- Continueren communicatie naar inwoners
- Optimaliseren/verfijnen afvalinzamelsysteem daar waar nodig/wenselijk.

### Risicofactoren

De invoering van diftar kan door verschillende oorzaken anders lopen dan gepland. Flexibiliteit is een vereiste. Belangrijkste risico's zijn:

- Te krappe voorbereidingstijd
- Invoering heeft geen prioriteit of draagvlak interne organisatie

- Vertraging door onjuiste inschattingen hoeveelheden inzamelvoorzieningen
- Minder standvastige wethouder
- Vertraging door rechtszaken naar aanleiding van aanbestedingen
- De raad die een nieuwe koers vaart na bijvoorbeeld gemeenteraadsverkiezingen.
- Hoge tarieven op de milieustraat voor het brengen van kleine hoeveelheden afval.
- Negeren van (georganiseerde) tegenstanders van diftar.
- Autonome kostenstijgingen in de afvalstoffenbegroting waardoor de afvalstoffenheffing stijgt, zonder dat dit met de invoering van diftar te maken heeft.
- Uitspraken in landelijke pers, of politiek



# Bijlage 2 Inrichting werkgroepen en op te leveren resultaten bij de invoering van diftar

## 1. Financiën/heffing

- Een nieuw heffingsmodel
- Tarieven, voor het vaste en variabele deel, passend bij het nieuwe heffingsmodel

## 2. Dataregistratie

- Compleet ingericht en werkend dataproces

## 3. Beleid/verordeningen

- Alle verordeningen en reglementen aangepast aan het nieuwe systeem
- Flankerend beleid

## 4. Communicatie

- Inwoners en medewerkers goed geïnformeerd over de werking van het systeem, de distributie en de omwisselingen

## 5. Inzamelmiddelen

- Alle huishoudens maken gebruik van inzamelmiddelen waarbij de aanbidding geregistreerd wordt.
- Flankerende maatregelen die de afvalscheiding stimuleren.

### *Relaties met andere projecten/processen*

Een nieuw inzamelsysteem heeft op alle projecten en processen betrekking die te maken hebben met de inzameling van (huishoudelijk) afval. Zo zal het nieuwe inzamelsysteem betrekking hebben op:

### *Afvalinzameling*

De inzamelvoertuigen worden voorzien van uitlees-apparatuur voor de registratie van de containers. Inzamelvoorzieningen worden voorzien van registratiesystemen.

### *Verwerking*

Het nieuwe afvalinzamelsysteem zal van grote invloed zijn op de hoeveelheden afval die ter verwerking worden aangeboden. Naar verwachting zal de hoeveelheid restafval dalen en de hoeveelheid hergebruikstromen stijgen.

### *Milieustraten*

Hier bieden inwoners hun huishoudelijk afval aan en zijn ook voorzieningen voor restafval.

### *Container- en afvalpas-distributie*

Deze processen zullen anders ingericht worden om een correcte aanslag voor huishoudens te garanderen.

### *Ondergrondse inzameling*

De bestaande planning voor levering en plaatsing zal versneld moeten worden.

## **Communicatie**

Gedurende dit project zal door inwoners en gemeenten bij elk onderwerp de link met het nieuwe systeem worden gelegd. Daarom zal bij alle communicatie uitingen hier aandacht voor moeten zijn en goed naar woordkeuze gekeken moeten worden.

### *KCC*

Een toename van klachten en meldingen wordt verwacht.

### *Handhaving*

Naast dat verordeningen die handhavers dagelijks gebruiken zullen de handhavers door de toename van klachten en meldingen ook rekening moeten houden met een intensievere handhaving rondom de invoering.

### *Financiën*

Een nieuw tariefsysteem heeft grote invloed op het heffingssysteem en moment van heffing en daarmee op de inkomsten.

### *IBOR*

Als gevolg van een volume frequentie tariefsysteem kunnen in de openbare ruimte gevolgen merkbaar zijn (bijplaatsingen, dumpingen) of er onterecht aan gerelateerd worden.

### *Management informatie*

Het nieuwe systeem kan de huidige informatie-structuur wijzigen, er zal in elk geval nieuwe data gegenereerd worden.

### *KAM*

Aandacht zal onder andere gegeven moeten worden aan de KAM aspecten van de nieuwe inzameling.

### *Beleid*

Alle verordeningen moeten worden aangepast.

### *Belasting*

Van belang is dat de aangeleverde gegevens voor de afvalstoffenheffing correct zijn.

### **Bronnen**

Voor de samenstelling van dit handboek is intensief geput uit eerdere VANG-HHA-publicaties over verschillende aspecten van diftar zoals o.a.: 'Handreiking diftar' (JMA, 2020), 'Diftar als beleidsinstrument bij huishoudelijk afvalbeheer' (IPR Normag, 2021), 'Financiële implicaties van diftar' (Stantec, 2021) en 'Communicatie en diftar' (MRStratego, 2021).



Handboek kwaliteit diftar

In opdracht van VANG-HHA

**Publicatiedatum:** februari 2025

*Het programma VANG-HHA wordt uitgevoerd door:*



Ministerie van Infrastructuur  
en Waterstaat



[www.vang-hha.nl](http://www.vang-hha.nl)



**VANG**  
Huishoudelijk afval